



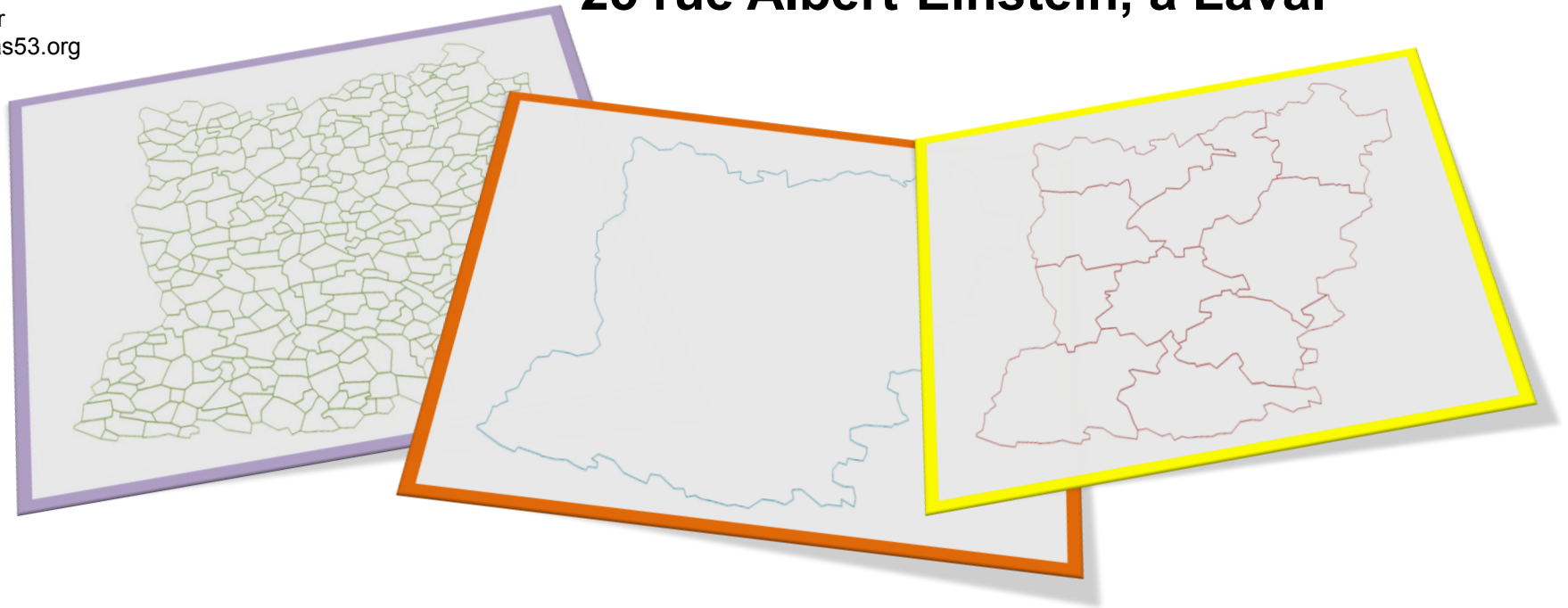
CÉAS de la Mayenne
Centre d'étude et d'action sociale

29 rue de la Rouillère
53000 Laval
Tél. 02 43 66 94 34
Mél. ceas53@orange.fr
Site Internet : www.ceas53.org

Assemblée générale

Rapport d'activité
Rapport financier

Jeudi 30 mars 2017, de 18 h à 20 h
Salle n° 1 du Palindrome
25 rue Albert-Einstein, à Laval



Forces et faiblesses de la Mayenne

Projet associatif du CÉAS

Le sens de l'action

- La finalité du CÉAS est d'être au service de l'Homme. Un souci de contribution à la promotion des personnes guide la réflexion et l'action de ses membres et de ses salariés.
- En cohérence avec cette finalité, il s'agit de permettre à chacun d'être acteur de son propre destin – ce qui implique l'autonomie –, et acteur du développement collectif – ce qui implique, dans une perspective citoyenne, la participation de chacun à l'organisation de son cadre de vie et de la société.
- Pour atteindre ce but, le CÉAS s'emploie à contribuer aux politiques sociales et au développement local, par la mise à disposition et la diffusion de l'information (notamment statistique), l'animation de groupes de réflexion, la conduite de formations, la mise en œuvre d'expérimentations, la réalisation de diagnostics, d'évaluations ou de recherches...
- Les racines du CÉAS sont celles de l'éducation populaire – outil pour le développement de l'esprit critique, au service de la citoyenneté.

Les moyens pour l'action

- **Le statut associatif** permet la rencontre entre des membres adhérents, des administrateurs, des « usagers-clients » et des salariés dont la confrontation enrichit la réflexion et la qualité des actions mises en œuvre.
- **Les membres de l'association, venant de tous horizons, constituent un réseau d'expertise** sur diverses approches possibles (territoires, publics, thématiques, disciplines), dont le CÉAS peut le cas échéant mobiliser les compétences. Ce réseau constitue également une ressource pour inscrire des actions dans la durée, au-delà des interventions ponctuelles, contractuelles et financées.
- **La polyvalence recherchée au niveau des intervenants** (salariés, voire administrateurs), quant aux techniques (animation de groupe, formation, recherche) et aux champs d'application (action sociale, insertion, développement local, aménagement du territoire, politique de la ville, etc.), permet d'accumuler une expérience transversale et facilite une approche globale de la société. Un recrutement des salariés pluridisciplinaire facilite cette polyvalence.

- **L'équipe de salariés, de taille réduite**, fonctionne de façon consensuelle, solidairement, sans fonction directoriale marquée, sans spécialisation rigide des fonctions.
- **Les administrateurs** sont chargés de définir les grandes orientations de l'association et de fixer des axes de travail prioritaires. Ils ont également une fonction de veille par rapport au respect du projet associatif, de conseil et d'enrichissement pour les interventions, de stimulation pour plus de pertinence et d'efficacité dans les actions conduites, pour plus d'initiatives et d'actions innovantes.
- **Le CÉAS recherche une certaine indépendance**, ce qui implique un équilibre budgétaire essentiellement par des prestations de service, et non des subventions de fonctionnement. Cette indépendance permet éventuellement des prises de position.
- **L'implication dans divers réseaux** facilite une plus grande ouverture et permet de bénéficier de compétences extérieures.

Les méthodes pour l'action

- **Une diversité de moyens d'action** : mise à disposition et diffusion de l'information utile, animation de groupes de réflexion, formations, expérimentations, diagnostics, évaluations, études ou recherches finalisées vers l'action...

- **Un souci d'apporter une réponse à toute demande** en cohérence avec le projet associatif, quand bien même la solvabilité n'est pas immédiatement ou complètement envisageable.

- **Un renouvellement permanent au niveau de la réflexion et de l'action**, par l'observation et l'analyse des changements sociaux, par l'introduction régulière d'innovations, par l'initiative d'actions innovantes ou d'expérimentations, par l'ouverture de nouveaux champs d'intervention.

- **Une approche globale de la société**, qui se marque par une capacité à faire le lien entre ses différentes composantes, mais **un ancrage des actions sur les réalités de terrain**, d'où la prise en compte des territoires et de leurs spécificités socio-économiques et socioculturelles pour une cohérence d'intervention.

- **Une attention permanente à l'égalité entre les femmes et les hommes, et à la lutte contre les discriminations.**

- **Un ancrage pédagogique**, dans la conduite des actions de formation, **sur l'expérience et les pratiques au quotidien** des stagiaires, valorisant richesses et capacités.

- **Une pratique de la formation-action ou de la recherche-action qui vise la prise en compte de l'ensemble des acteurs concernés, leur appro-**

priation de la démarche, leur implication dans l'élaboration des propositions et éventuellement dans la mise en œuvre des actions. Ce souci aboutit à la promotion des diverses formes de démocratie participative ou de santé communautaire.

- **Une préoccupation constante de démarche partenariale** qui contribue aux décloisonnements, à la coordination entre les différents acteurs, au travail en réseau.

- **Une perspective écologique** prenant en compte les effets à court, moyen et long terme, sur l'environnement et sur les populations, de toute action liée aux politiques sociales ou au développement local.

- **Une recherche d'ouverture aux échanges avec d'autres pays**, en complémentarité au fort enracinement local du CÉAS.

Conseil d'administration



André Bourdais
administrateur depuis 2010



Claudine Choisnet
administratrice depuis 2012, membre du Bureau



Daniel Fouqueray
administrateur depuis 2011, membre du Bureau, délégué



Sandrine Fourreau-Gléjan
cooptée en 2015



Jacqueline Lardeux
administratrice depuis 2011, membre du Bureau, déléguée



Joseph Louapre
administrateur depuis 2014



Claire Onambélé-Girandier
cooptée en 2016



Guy Sourd
administrateur depuis 2010

Jean-Bernard Brière
administrateur depuis 2015



Michel Ferron
administrateur depuis 2015



Fabien Gautrais
administrateur depuis 2016



Rolande Hamon
administratrice depuis 2013



Xavier Lemaitre
administrateur depuis 2015, membre du Bureau, délégué



Christophe Mézange
administrateur depuis 2016, membre du Bureau, délégué



Marie-Madeleine Rossignol
administratrice depuis 2015



Bénévole



Jean-Louis Villin
Gestion-administration de l'association

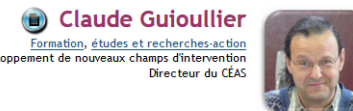
Équipe salariée permanente



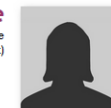
Julie Geslot
Formation, études et recherches-action



Nathalie Houdayer
Coordination
Accueil et secrétariat
Documentation



Claude Guioullier
Formation, études et recherches-action
Développement de nouveaux champs d'intervention
Directeur du CÉAS



Corinne Justice
Formation des aides à domicile
Développement des formations en travail social (domicile / établissement)

Rapport d'activités 2016-2017

Projet

Évaluation

Étude

Formation

Accompagnement

Enquête

Adhésion

Animation

La vie associative

Assemblée générale

L'assemblée générale 2016 s'est tenue le 31 mars. Quarante-huit personnes étaient présentes, dont trente-cinq adhérents. Après son assemblée générale statutaire, le CÉAS a abordé le thème : « Le service civique en Mayenne... pour les jeunes ? », avec notamment l'intervention de Julien Ouvrard, conseiller d'Éducation populaire et de Jeunesse à la Direction départementale de la Cohésion sociale et de la Protection des populations (DDCSPP) de la Mayenne ; les témoignages d'Alain Lecrecq, tuteur de volontaire au Comité départemental olympique et sportif (Cdos) de la Mayenne, de Julie Geslot, Xavier Lemaitre, Aurélie Payet et Yann Planchenault, anciens ou actuel volontaires.



Environ 180 adhérents au CÉAS

Le nombre d'adhérents (179) a diminué depuis la dernière assemblée générale (- 16). Diverses explications sur ces dernières années : regroupements de structures, départs de la Mayenne, vieillissement des adhérents, voire décès...

Les adhérents peuvent être des personnes physiques (95) ou bien des personnes morales (84).

Quel enjeu à adhérer au CÉAS ?

- Soutien à un projet associatif qui apparaît d'une réelle utilité sociale et économique dans notre département.
- Relations privilégiées avec le CÉAS, avec la possibilité de bénéficier de services gratuits.
- Réception chaque semaine, par messagerie électronique, d'un bulletin de deux pages avec des synthèses d'études, des annonces d'événements, des informations sur le CÉAS et... une (attendue) « pensée hebdomadaire ».

Montant de la cotisation : 8 euros

Conseil d'administration et Bureau

Le Conseil d'administration s'est réuni les 30 mai et 4 juillet 2016 et 30 janvier 2017. Pour réduire le nombre de réunions et/ou pour des décisions urgentes, des consultations par messagerie

électronique sont organisées. Le Bureau s'est réuni une fois.

Chaque semaine, les administrateurs reçoivent un compte rendu sur la vie associative et les activités en cours, ce qui leur permet d'avoir une très bonne connaissance de tout ce qui touche à l'association, et d'interpeller, s'ils le souhaitent, les chargés de mission ou les autres administrateurs.

Le fonctionnement collégial est possible au niveau du Conseil d'administration, avec peu de réunions, de par cette transparence au niveau de l'information et une relation de confiance avec l'équipe salariée.

Trois administrateurs participent au Comité de relecture pour *La Lettre du CÉAS* (également des adhérents, dont le directeur de publication).

Une équipe salariée en (re)construction

Fin 2016, dans sa déclaration annuelle de données sociales, le CÉAS a déclaré 19 salariés. Cependant, bon nombre n'interviennent que de façon très occasionnelle dans le cadre de l'activité de formation. L'équipe « permanente » comprend actuellement quatre salariés (3,90 ETP).

Fin janvier 2017, Jean-Louis Villin a fait valoir ses droits à la retraite. Cependant, sur une proposition de sa part et pour au minimum l'année civile, Jean-Louis Villin continue à suivre la comptabilité, la gestion/adminis-

tration de l'association et le dispositif Impact Emploi (tiers de confiance Urssaf), et ce bénévolement. Le Conseil d'administration a validé cette proposition lors de sa rencontre du 30 janvier 2017.

Mi-mars 2017, Solène Quéau, chargée de mission, et, plus spécifiquement formatrice, a quitté le CÉAS.

Pour la période du 22 mars au 30 juin 2017, le CÉAS a recruté Corinne Justice en contrat à durée déterminée. Ses missions concernent plus particulièrement l'activité de formation.

Formation continue

Nathalie Houdayer a débuté la rédaction du livret 2 pour l'obtention du BTS Services et prestations des secteurs sanitaire et social (SP3S) par la Validation des acquis de l'expérience (VAE). Elle bénéficie de l'accompagnement du Greta de Laval (24 heures). Le dossier doit être déposé avant le 1^{er} septembre 2017, pour un passage devant le jury en octobre ou novembre 2017.

Claude Guioullier a reçu son admissibilité à la VAE pour l'obtention du diplôme d'État d'ingénierie sociale (DEIS).

Le 9 janvier, Julie Geslot a suivi le module 1 de la formation des tuteurs de volontaires.

Les 6 et 7 février, à Nantes, Julie Geslot et Solène Quéau ont participé à une formation « Répondre à un appel d'offres publics ou privé », organisée par le Cafoc de Nantes.

Stagiaires

En juin 2016, le CÉAS a accueilli Leila Elaily, pour un stage de trois semaines dans le cadre de sa formation baccalauréat professionnel gestion-

administration (seconde), au lycée Robert-Buron, à Laval.

En janvier-février 2017, le CÉAS a accueilli Victor Geffroy, dans le cadre de la formation baccalauréat professionnel gestion-administration (première), au lycée Haute-Follis, à Laval.

Service civique

Dans le cadre d'une mission de Service civique ayant pour thème « Repérage et valorisation d'actions innovantes en termes d'éducation populaire et de citoyenneté », le CÉAS a accueilli :

- Du 1^{er} avril au 29 avril 2016, Yann Planchenault (rupture de contrat).
- Du 26 septembre 2016 au 25 mars 2017, Adrien Aigron (mission de six mois).

La Lettre du CÉAS : 182 abonnés

Le CÉAS compte 182 abonnés pour sa publication mensuelle de 20 pages : *La Lettre du CÉAS* – soit une diminution du nombre d'abonnements par rapport à l'année précédente (– 13 abonnés).

L'année a été marquée par la possibilité, pour chaque abonné, de recevoir *La Lettre du CÉAS* par voie postale et/ou électronique. À ce jour :

- 122 abonnés la reçoivent uniquement par voie postale ;
- 38, uniquement par voie électronique ;
- et 22, à la fois par voie postale et par voie électronique.

Montant de l'abonnement : 20 euros/an

Douze numéros parus sur un an (avril 2016 à mars 2017).

Faible nombre de rédacteurs (une dizaine d'auteurs seulement en 2016-2017, avec un seul article pour quelques-uns).

Comité de relecture : une réunion mensuelle, de 17 h 30 à 19 h (correction des fautes, lecture critique, approfondissements...).

e CÉAS-point-com... et brèves !

Le *CÉAS-point-com* a été créé le 1^{er} août 2002. Le 13 janvier 2017, le n° 700 est sorti. Il s'agit d'un bulletin électronique de deux pages diffusé aux seuls adhérents de l'association.

Le bulletin est paru régulièrement, même en juillet-août. L'abondance de l'information a incité à sortir des « brèves » en cours de semaine...

Site www.ceas53.org

Le site est aujourd'hui accessible à partir d'un ordinateur, d'une tablette, d'un Iphone ou Ipad.

Sur un an (mars 2016 / février 2017), le site a accueilli 380 utilisateurs par mois en moyenne (24 473 pages vues sur cette période).

Ce qu'on peut découvrir sur le site Internet du CÉAS :

- Des informations diverses sur le CÉAS (barre horizontale d'onglets).
- Des articles de fond classés par rubriques et sous-rubriques (barre verticale d'onglets).
- Des articles d'actualité d'intérêt local ou national (rubrique « CÉASsment... vôtre ! », ouverte le 8 avril 2013).

Article le plus téléchargé (moyenne mensuelle de mars 2016 à février 2017) : « Support-type d'un projet per-

sonnalisé » (moyenne de 339 téléchargements par mois).

Les richesses de l'onglet « Publications »

Cinq Cahiers sociodémographiques

L'onglet « Publications » permet d'accéder à cinq Cahiers thématiques sur la Mayenne. Pas de nouveau Cahier, mais les cinq qui sont mis en ligne sont régulièrement actualisés.



CÉASement... vôtre !

Ce sont des articles d'actualité d'intérêt local ou national. La rubrique a été ouverte le 8 avril 2013. Ce sont souvent des articles « coup de gueule ». Quatorze articles (en accès libre) mis en ligne depuis le 1^{er} avril 2016.

Tout pour suivre l'actualité

Quiz : chaque semaine, le CÉAS propose un jeu qui permet à chacun de vérifier son appropriation de l'actualité et de s'enrichir de nouvelles connaissances. Vingt questions chaque semaine : on joue, on est noté, on accède à de l'information... Soixante-cinq quiz publiés depuis début février 2015.

Des collaborations facilitées

À partir de la page d'accueil, les internautes peuvent accéder au :

- Guide d'accès au(x) droit(s).
- Répertoire des acteurs gérontologiques en Mayenne.

Bientôt un nouveau répertoire. C'est très simple d'utilisation ; c'est extrêmement pratique... et le CÉAS s'emploie à actualiser les contenus.

Locaux du CÉAS

Depuis le 1^{er} septembre 2015, le CÉAS accueille le service « Job coach 53 » de l'association Geist 21, à laquelle il a loué des bureaux.

Disposant d'une salle de réunion/formation d'une capacité de 18 places, le CÉAS accueille régulièrement des groupes, avec des modalités privilégiées pour les structures adhérentes au CÉAS.

Conférence-débat

Le lundi 17 octobre, en partenariat avec l'Agence régionale de santé, le Réseau des intervenants en addictologie de la Mayenne et l'UCO Laval, le CÉAS a organisé une conférence-débat avec Damien Bricard, de l'Institut de recherche et documentation en économie de la santé – Irdes. Le thème traité était : « Qu'est-ce qui fait que l'on naît (est ?) fumeur... et qu'on le devient ? Comprendre la formation des inégalités sociales de santé au cours de la vie : l'exemple du tabagisme ». Participation d'une soixantaine de personnes.



Groupe d'intérêt public (GIP) du Pôle régional de formation santé/ social de Laval

Le CÉAS est un membre fondateur du GIP. Il y dispensait la formation préparatoire au diplôme d'État d'auxiliaire de vie sociale (DEAVS). L'arrêt de cette formation pose la question de la place du CÉAS au sein du GIP dans la mesure où il ne dispose plus de bureaux sur place et n'y dispense plus de formation.

Le CÉAS, un lieu-ressources pour la Mayenne et les Mayennais

Le CÉAS reste fidèle à son projet fondateur : pas de citoyenneté possible si le citoyen n'a pas accès à l'information qui le concerne et qui concerne son environnement.

Le CÉAS a ainsi vocation à rechercher et rendre accessible l'information utile, ainsi qu'à faire preuve d'esprit critique et chercher à développer cette capacité.

C'est ce qu'il s'emploie à faire à travers ses publications, son site Internet, les réponses qu'il apporte aux questions qu'on lui pose...

Il actualise régulièrement son guide d'utilisation du site Internet de l'Insee, par exemple.

En Mayenne, le CÉAS a une mission toute spécifique, confiée par les services de l'État et qu'il partage avec le Comité départemental olympique et sportif (Cdos) : soutenir la vie associative par l'information et les conseils aux bénévoles. Le CÉAS est ainsi l'un des deux Centres de ressources et d'information pour les bénévoles (Crib) en Mayenne. À ce titre, il s'attache à rendre accessible de l'information parfois très technique.

Interventions diverses Ville de Laval

Intervention, le 25 avril, auprès de la Commission d'attribution des logements de Méduane Habitat pour une approche démographique de Laval.

Semaine « Laval Emploi » (3 au 6 octobre 2016)

Le 4 octobre, à Changé, le CÉAS a animé une rencontre sur les services à la personne (table ronde).

Société française d'alcoologie (SFA) – Groupe d'alcoologie de l'Ouest

Le 14 octobre, à La Baule, le CÉAS est intervenu sur le thème de la consommation d'alcool chez les sportifs et dans le sport.

« Nouvelle Donne » et la place du travail

Animation, le 10 novembre, d'une rencontre-débat sur le thème de la place du travail, hier, aujourd'hui et demain, dans notre société.

Village des Partenaires santé de la ville de Laval

Le 24 novembre, le CÉAS a tenu un stand dans le Village des Partenaires santé pour présenter ses contributions à la diffusion de l'information.

Au cours de cette journée, le CÉAS a également assuré le compte rendu d'un atelier sur l'accès aux soins pour les publics en situation de précarité.



Union départementale des Centres communaux d'action sociale (UDCCAS)

Le 8 décembre, le CÉAS est intervenu lors d'une « matinée d'étude » pour présenter le recensement de population comme outil pour l'analyse sociodémogra-

phique d'un territoire dans le cadre d'une analyse des besoins sociaux.

Conseil économique, social et environnemental des Pays de la Loire (Ceser)

Le 5 janvier 2017, le CÉAS a été auditionné par Martine Clayer-Fouet (CFDT), Christiane Lebeau (Uriopss) et Vincent Danis (chargé de mission Ceser) pour un rapport sur le thème des inégalités et des discriminations femmes/hommes.

Conférences du Bien vieillir en Mayenne

Le CÉAS a été parmi les premiers partenaires pour la mise en place des conférences du Bien vieillir en Mayenne, organisées par l'association qui porte le même nom.

Conseil local d'animation de la vie associative lavalloise

Le CÉAS participe à Laval aux travaux du Conseil local d'animation de la vie associative (CLaval).

Le CÉAS, au sein d'un réseau : Culture et Promotion

Par une série de circonstances liées à une situation économique difficile, le CÉAS de la Mayenne accueille le siège social de son réseau national, Culture et Promotion, longtemps référent en France sur les politiques de développement local, l'évaluation de l'utilité sociale, la lutte contre les discriminations...

Aujourd'hui, Culture et Promotion n'emploie plus de salarié, et c'est le CÉAS de la Mayenne qui est chargé de l'animation de ce réseau qui regroupe des personnes physiques et... des associations adhérentes :

Association réunionnaise d'éducation populaire (Arep).

Association régionale d'information des collectivités territoriales (Aric – Bretagne).

Céas des Côtes d'Armor.

CÉAS de la Mayenne.

CEAS de la Sarthe.

CEAS de la Vendée.

Galilée (Arques).

et des membres associés : l'Association régionale ressources formations dans l'aide aux personnes (Arrfap, Lille) ; le CEAS Formation Languedoc-Roussillon (Montpellier) ; la Chronique Sociale (Lyon).

Les 20 et 30 juin 2016, le CÉAS a accueilli les Journées du réseau. Suite à ces journées, mise en place de réunions à distance (via Skype) des membres du réseau.

En outre, au niveau des Pays de la Loire, diverses collaborations ont lieu entre CEAS (Mayenne, Sarthe et Vendée), notamment sur le champ des évaluations externes.

En plus de la gestion-administration de l'association, le CÉAS apporte son aide aux associations du réseau, notamment pour la production de cartes (Sarthe, Vendée...).

en 2016...



	Activité salariée	Activité militante	Total
Bénévoles (dont administrateurs)		132 heures	132 heures
Salariés	1 043 heures	713 heures	1 756 heures
Total	1 043 heures	845 heures	1 888 heures

La vie associative



Produits	
Adhésions	1 394 €
Dons	1 948 €
Abonnements à <i>La Lettre du CÉAS</i>	3 890 €
Subvention de fonctionnement	500 €
Total	7 732 €

Prestations

Formations

Formation des aides à domicile

Formation préparatoire au diplôme d'État d'auxiliaire de vie sociale (DEAVS)

Pour la dernière session 2015-2016, le CÉAS a accueilli dix-neuf stagiaires en formation : douze bénéficiaient de la gratuité de la formation, prise en charge par le Conseil régional ; trois étaient des salariées de la Fédération ADMR de la Mayenne ; deux avaient fait appel à un fonds de formation dans le cadre d'une reconversion, et deux bénéficiaient d'une prise en charge de la formation dans le cadre d'un licenciement.

En juin 2016, sur les vingt-trois candidates qui se sont présentées à l'examen (dix-neuf stagiaires en formation et quatre revalidantes), dix-sept ont validé l'ensemble des domaines de compétences et ainsi obtenu le DEAVS. Cinq personnes sont inscrites pour valider, en avril 2017, les domaines de compétences qu'elles n'ont pas jusqu'alors validés.

Formation préparatoire au Diplôme d'État d'accompagnant social et éducatif (DEAES)

De novembre 2016 à mi-mars 2017, le CÉAS est intervenu pour le Cefras dans la nouvelle formation préparatoire au diplôme d'État d'accompagnant social et éducatif (DEAES).

Coordination de la Journée inter-centres de formation (JIF 53)

Depuis 2009, en réponse à une sollicitation du Conseil régional, le CÉAS coordonne un collectif de tous les centres de formation mayennais sur le champ social et médico-social. L'objectif est double : contribuer au décloisonnement des filières et favoriser le travail en collaboration ; explorer une thématique commune que les centres de formation choisissent en début d'année.

Pour 2016-2017, le thème retenu est : « Les grands "petits riens" qui changent tout ».

Formations continues pour la Fédération ADMR de la Mayenne

Le CÉAS intervient pour la formation des aides à domicile qui sont nouvellement recrutées, mais il assure également des formations sur des thèmes plus spécialisés : le tutorat et l'accueil des stagiaires, la transmission des informations (également avec des secrétaires et des responsables bénévoles), les psychopathologies de l'enfant, l'intervention auprès des

personnes handicapées, la meilleure connaissance des pathologies mentales pour adapter l'intervention.

En outre, le CÉAS assure l'accompagnement d'aides à domicile pour la validation de leurs acquis de l'expérience (VAE) et l'obtention de leur diplôme d'État.

Le CÉAS anime, également, auprès des salariés des associations locales ADMR de la Mayenne, des groupes d'analyse de pratiques professionnelles (Gapp).

Validation des acquis de l'expérience (VAE)

Le CÉAS accompagne quatre aides à domicile, salariées d'une association lavalloise, dans la préparation de leur livret 2 pour l'obtention du diplôme d'État d'accompagnant social et éducatif (DEAES) par la VAE.

Parcours Santé des aînés (Paerpa)

Le CÉAS anime, depuis septembre 2015, des sessions de formation de deux jours auprès de salariés et/ou responsables des services d'aide à domicile de la Mayenne, sur l'expérimentation « Parcours Santé des aînés » (Paerpa). Le coût pédagogique de ces formations est pris en charge par l'Agence régionale de santé (ARS) des Pays de la Loire. Cette prestation est reconduite en 2017 (six sessions en 2015, dix-neuf en 2016 et vingt prévues en 2017).

Ces formations permettent d'expliquer le dispositif, de sensibiliser aux critères de fragilité, de contribuer au travail en collaboration entre les différents acteurs du domicile.

Analyse de pratique

Le CÉAS anime des ateliers d'analyse de pratiques professionnelles pour les six animateurs des résidences Habitat Jeunes de Laval, qui sont de plus en plus confrontés à des jeunes ayant des comportements difficiles.

Formation Revue de presse, animation en gérontologie

Le CÉAS a apporté son appui à l'association Lilavie pour l'organisation des journées de formation auprès des animateurs des établissements pour personnes âgées.

Formation de bénévoles mayennais

À la demande du Mouvement associatif des Pays de la Loire, le CÉAS a animé deux sessions de deux soirées sur le thème : « Écrire ou actualiser ses statuts : un enjeu pour sécuriser son association ».

Financé par le Fonds de développement à la vie associative (FDVA 2016), le CÉAS a animé deux sessions de deux jours de formation à destination des bénévoles des associations mayennaises, sur le thème : « Valeurs de la République et laïcité ».

Formation de professionnels (sous-traitance Culture et Promotion)

Le CÉAS a animé deux sessions de deux jours consécutifs sur le thème : « Valeurs de la République et laïcité, à l'intention des professionnels des associations et établissements sociaux et médico-sociaux du département, et des centres de formation : Laval, les 17 et 18 octobre ; Mayenne, les 5 et 6 décembre 2016.

Formation « Apprentissage du français »

Le CÉAS a animé, conjointement avec La Sauvegarde Sarthe/Mayenne, une formation sur « l'apprentissage du français : moyen d'insertion sociale et professionnel », à destination des bénévoles qui accompagnent ces publics. La formation a intégré un volet « Valeurs de la République et laïcité ».

Formation des « engagés » aux valeurs civiques et citoyennes

Le CÉAS coordonne la formation civique et citoyenne, en partenariat avec la Direction départementale de la Cohésion sociale et de la Protection des populations (DDCSPP) et La Ligue de l'enseignement. Il anime lui-même plusieurs journées de formation en faisant appel à son réseau pour des interventions de fond ou des témoignages.

Formations universitaires

Le CÉAS intervient à l'Université Catholique de l'Ouest (UCO) Laval dans les filières suivantes :

- Licence d'histoire (analyse de l'actualité, initiation aux techniques journalistiques, méthodologie de projet, psychologie).
- Licence de librairie (méthodologie de projet, projet d'entreprise, méthodologie d'enquête, communication interpersonnelle).
- Licence professionnelle banque-assurances (méthodologie de projet et accompagnement de mémoire).

en 2016...



	Activité salariée
Formation	3 993 heures



	Produits
Total	180 000 €

Études, recherches-action et activités diverses

Soutien à la vie associative

Centre de ressources et d'information pour les bénévoles (Crib)



Depuis mars 2012, en partenariat avec la Direction départementale de la Cohésion sociale et la Protection des populations (DDCSPP), le CÉAS assure le fonctionnement d'un Centre de ressources et d'information pour les bénévoles (Crib). Ce service s'adresse à toutes les associations mayennaises, à leurs responsables bénévoles, aux porteurs de projet de création d'une nouvelle association.

De janvier à décembre 2016, le CÉAS a répondu à près de quatre-vingt-cinq demandes de façon personnalisée. Les demandes portent surtout sur :

- Les formalités pour créer une association.
- L'écriture ou l'actualisation des statuts.
- Les dons aux associations.
- Le fonctionnement collégial d'une association.
- La conduite d'un projet.

Tiers de confiance Urssaf

Depuis début 2015, dans le cadre d'un partenariat avec l'Urssaf, le CÉAS dispose du logiciel Impact Emploi pour réaliser les bulletins de paie et autres formalités pour le compte des associations employant moins de dix salariés. Douze associations font actuellement appel au CÉAS.



Évaluations internes / externes

Évaluations externes

- Foyer d'accueil et d'hébergement (FAH) Les Lucioles, à Nantes (prestation en partenariat avec le CEAS de la Vendée et le CEAS de la Sarthe).
- Foyer d'accueil médicalisé « Méline », à Saint-Julien-de-Concelles (prestation en partenariat avec le CEAS de la Vendée et le CEAS de la Sarthe).
- Résidence autonomie du Pays Bleu, Renazé.
- Association Soins et Soutiens Intercantonale Erdre-et-Loire (Assiel, Ancenis).

Accompagnement d'un Service de soins infirmiers à domicile (Ssiad)

Le CÉAS a apporté son appui au Service de soins infirmiers à domicile (Ssiad) de Fresnay-sur-Sarthe (72) pour répondre à une injonction de l'ARS suite à une évaluation externe et pour répondre à diverses observations (mise en œuvre des projets personnalisés, appropriation des recommandations de bonne pratique, etc.).

Évaluation interne

- Centre communal d'action sociale (CCAS) de Quelaines-Saint-Gault, logement-foyer Le Mottais.

Projet d'établissement

Le CÉAS a accompagné plusieurs structures dans l'élaboration d'un projet d'établissement (notamment des résidences autonomie).

Analyse des besoins sociaux

Centre communal d'action sociale d'Évron (CCAS) : accompagnement global de la démarche à partir de mai 2015.

Centre communal d'action sociale de Changé (CCAS) : accompagnement méthodologique de la démarche à partir de novembre 2015.

Soutien aux structures d'animation de la vie sociale

Accompagnement de l'association Confédération syndicale des familles (CSF) Médréac (Ille-et-Vilaine) dans le développement d'une stratégie et d'outils de communication ; le développement d'outils pour évaluer les besoins du territoire et une assistance à la rédaction d'un projet associatif ; la valorisation de l'utilité sociale de la structure.

Animation, recherches-action et études diverses

Contrat local de santé de Laval / Contrat de ville

Le CÉAS participe à la mise en place d'un Contrat local de santé mentale (CLSM) à Laval Agglomération. Il s'est notamment chargé de l'organisation et de l'animation de la réunion plénière du 1^{er} décembre 2016.

Contrat de ville de Laval / Direction départementale de la Cohésion sociale et de la Protection des populations (DDCSPP) de la Mayenne

Le CÉAS élabore un répertoire des acteurs et espaces-ressources sur le champ de l'éducation à la citoyenneté et de la prévention des discriminations.

Service de soins infirmiers à domicile (Ssiad) de Fresnay-sur-Sarthe

Le CÉAS accompagne le Ssiad dans la mise en œuvre de sa démarche qualité.

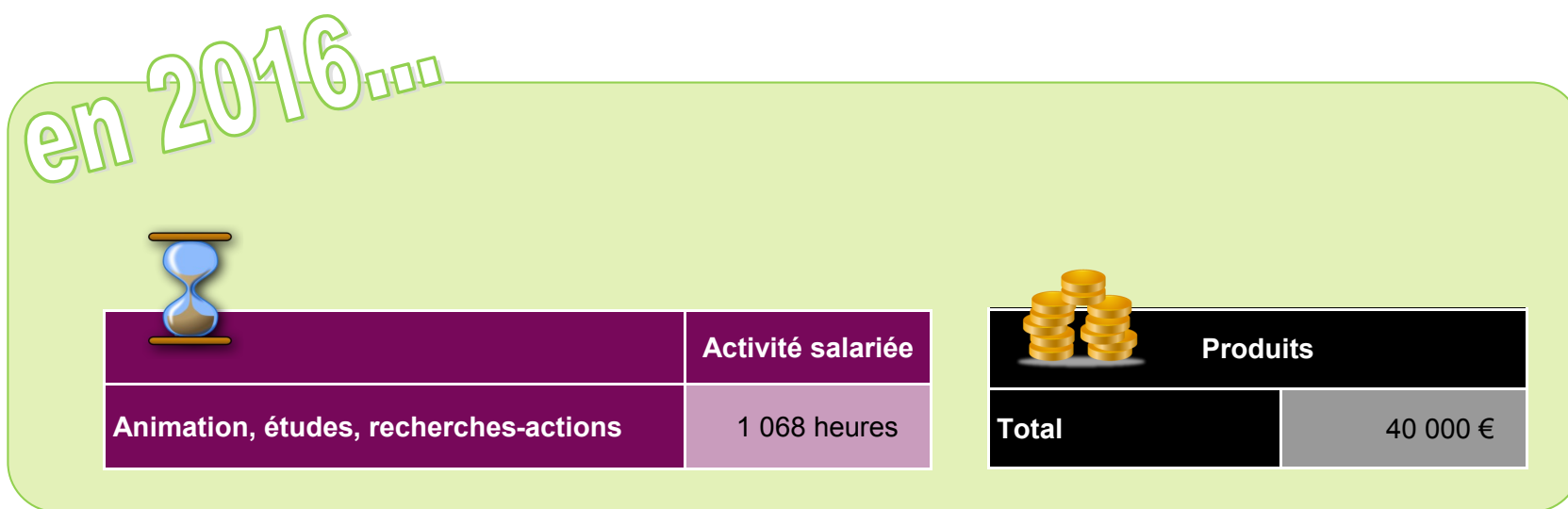
Centre communal d'action sociale (CCAS) de Château-Gontier et Centre intercommunal d'action sociale (CIAS) du Pays de Château-Gontier

Le 15 novembre 2016, le CÉAS a participé au temps fort organisé pour les bénévoles, avec la projection du film *Moi, Daniel Blake*, de Ken Loach (animation du débat).

Association culturelle ouvrière de la Mayenne (ACO)

Le 26 mars 2017 (matin), le CÉAS a participé à l'animation d'une rencontre organisée par l'ACO de la Mayenne, en présentant un diaporama sur les évolutions

du monde du travail en Mayenne à partir des données statistiques disponibles. Un travail en sous-groupes a également permis d'engager une réflexion collaborative à partir des représentations de chacun sur le travail.



Rapport financier 2016

Compte de résultat 2016

	2016	2015	Variation
70/ Activités de l'association			
701000 Vente de publications	3 890,00	3 946,05	-56,05
706001 Prestations de services formation	144 737,33	124 903,77	19 833,56
706002 Prestations de services recherches-action	30 885,67	111 437,00	-80 551,33
706780 Taxe d'apprentissage affectée au fonctionnement	227,00	744,00	-517,00
740000 Subventions DDCSPP (CRIB)	9 107,00	7 107,00	2 000,00
741710 Subvention Région (centre de formation sociale)	35 700,00	60 000,00	-24 300,00
741800 Autres subventions (Ville de Laval)	500,00	1 000,00	-500,00
756000 Cotisations adhérents	1 394,00	1 296,00	98,00
757200 Quote-part de taxe d'apprentissage		782,19	-782,19
758000 Produits divers de gestion courante	116,39	1 017,53	-901,14
771300 Libéralités perçues	1 947,58	1 417,82	529,76
787600 Reprise sur provision	100,00	0,00	100,00
791000 Transferts de charges	14 819,60	11 426,09	3 393,51
TOTAL A	243 424,57	325 077,45	-81 652,88
60/ Achats			
602250 Fournitures de bureau	2 294,18	2 366,63	-72,45
604000 Prestations de services		2 140,04	-2 140,04
606100 Fournitures non stockables	2 153,99	3 721,03	-1 567,04
606300 DEAVS achats pédagogiques	639,00	593,39	45,61
606350 Journée JIF 53	2 757,53	2 605,82	151,71
606500 Repas formations (service civique et Paerpa)	7 617,42	1 240,60	6 376,82
606800 Achat outils de promotion du CRIB	2 000,00		2 000,00
	17 462,12	12 667,51	4 794,61
61/ Services extérieurs			
612000 Redevance de crédit-bail	3 248,98	3 248,38	0,60
613200 Loyers pour formations	843,80		843,80
613300 Loyers et charges formation DEAVS	6 266,59	10 603,23	-4 336,64
615201 Entretien des locaux	687,10	882,68	-195,58
615600 Maintenance	5 365,11	7 060,90	-1 695,79
616000 Primes d'assurance	1 525,49	1 563,89	-38,40
618100 Documentation	1 412,72	1 127,97	284,75
	19 349,79	24 487,05	-5 137,26

62/ Autres services extérieurs			
621800 DEAVS - Personnel pédagogique extérieur	967,09	3 265,00	-2 297,91
621900 Personnel pédagogique extérieur	17 560,00	5 850,00	11 710,00
622600 Honoraires	2 329,24	2 424,35	-95,11
625100 Voyages et déplacements	6 875,49	10 085,42	-3 209,93
625700 Réceptions	602,47	732,61	-130,14
626001 Affranchissements	2 211,04	2 353,84	-142,80
626002 Téléphone	2 132,94	2 664,27	-531,33
627000 Services bancaires	35,80	40,20	-4,40
628100 Cotisations d'appartenance	368,00	632,00	-264,00
	33 082,07	28 047,69	5 034,38
63/ Impôts et taxes			
633000 Formation continue	747,00	1 014,00	-267,00
635000 Taxe foncière et autres impôts	2 957,00	2 926,00	31,00
	3 704,00	3 940,00	-236,00
64/ Personnel			
641100 Salaires et appointements	132 130,43	156 171,48	-24 041,05
641400 Indemnités et avantages divers		411,25	-411,25
645000 Cotisations sociales	59 409,30	68 889,28	-9 479,98
	191 539,73	225 472,01	-33 932,28
65/ Autres charges de gestion courante			
658000 Charges diverses de gestion courante	101,64	50,05	51,59
68/ Dotation de l'exercice			
6811 Dotation aux amortissements des immobilisations	9 650,92	10 755,72	-1 104,80
681740 Dotation aux provisions pour créances douteuses		100,00	-100,00
	9 650,92	10 855,72	-1 204,80
TOTAL B	274 890,27	305 520,03	-30 629,76
Résultat d'exploitation (A-B=C)	-31 465,70	19 557,42	-51 023,12
76/ Produits financiers			
768100 Intérêts livret A	310,70	68,19	242,51
TOTAL D	310,70	68,19	242,51
66/ Charges financières			
661100 Intérêts des emprunts et dettes	2 516,88	2 682,96	-166,08
TOTAL E	2 516,88	2 682,96	-166,08
Résultat financier (D-E=F)	-2 206,18	-2 614,77	408,59
87/ Bénévolat	25 304,91	26 224,43	-919,52
86/ Prestations bénévoles	25 304,91	26 224,43	-919,52
Excédent ou déficit (C+F+I)	-33 671,88	16 942,65	-50 614,53

BILAN AU 31/12/2016

ACTIF				
	Brut	Amortissements et provisions	2016	2015
Actif immobilisé				
Logiciels	4 090,58 €	4 090,58 €	-	-
Site internet	3 021,64 €	2 448,31 €	573,33 €	480,00 €
Constructions	198 865,60 €	25 189,63 €	173 675,97 €	181 630,60 €
Installations générales	1 553,22 €	931,92 €	621,30 €	931,94 €
Mobilier	7 504,17 €	6 356,60 €	1 147,57 €	1 746,31 €
Mat. de bureau et informatique	15 436,45 €	14 822,27 €	614,18 €	1 094,43 €
Prêts et cautionnements	422,04 €		422,04 €	411,58 €
Total 1	230 893,70 €	53 839,31 €	177 054,39 €	186 294,86 €
Actif circulant				
Usagers et comptes rattachés	36 361,84 €	800,00 €	35 561,84 €	78 727,11 €
Autres créances	90,68 €		90,68 €	87,19 €
Disponibilités	77 610,40 €		77 610,40 €	66 623,38 €
Charges constatées d'avance	4 050,51 €		4 050,51 €	3 057,97 €
Produits à recevoir	1 000,00 €		1 000,00 €	1 684,00 €
Total 2	119 113,43 €	800,00 €	118 313,43 €	150 179,65 €
TOTAL 1+2	350 007,13 €	54 639,31 €	295 367,82 €	336 474,51 €

PASSIF			
		2016	2015
Fonds propres			
Fonds associatif		127 445,64 €	127 445,64 €
Apport avec droits de reprise		-	5 555,44 €
Report à nouveau		54 498,11 €	37 555,46 €
Résultat de l'exercice		-33 671,88 €	16 942,65 €
Total 1		148 271,87 €	187 499,19 €
Provisions			
Provision pour charges		10 000,00 €	10 000,00 €
Total 2		10 000,00 €	10 000,00 €
Dettes			
Emprunt établissement de crédit		81 655,41 €	87 330,93 €
Dépôts et cautionnements reçus		304,33 €	423,91 €
Avances et acomptes reçus sur commandes en cours			-
Dettes fiscales et sociales		28 698,11 €	40 986,13 €
Fournisseurs et comptes rattachés		13 350,28 €	10 234,35 €
Produits constatés d'avance		0,00 €	-
Charges à payer		2 587,82 €	-
Produits constatés d'avance		10 500,00 €	-
Total 3		137 095,95 €	138 975,32 €
TOTAL 1+2+3		295 367,82 €	336 474,51 €

Principales caractéristiques de l'exercice 2016

- Après deux exercices excédentaires, le compte d'exploitation 2016 est déficitaire de près de 34 000 euros.
- Ce déficit avait été anticipé lors de la présentation du budget prévisionnel le 31 mars 2016. C'est principalement le volet études / recherches-action qui accuse un net recul par rapport aux exercices précédents. Ce volet d'activités est lié d'une part à des cycles (évaluations externes) et, d'autre part, à la quasi-disparition des financements pour des projets initiés. Le CÉAS se retrouve ainsi dans l'obligation de faire des réponses à des commanditaires dans un cadre de plus en plus contraint.

Budget prévisionnel 2017

- Les charges sont estimées à 224 000 euros et les produits quasi assurés s'élèvent à 204 000 euros.
- Il manque donc environ 20 000 euros pour équilibrer le budget. À ce jour, le CÉAS est en attente de plusieurs réponses pour de nouvelles prestations.

	Prévisionnel	Quasi assuré
Formation	125 700 €	121 800 €
Recherches-action	86 000 €	65 000 €
Autres produits	17 000 €	17 000 €
Total produits	228 700 €	203 800 €
Charges	224 000 €	224 000 €
Résultat	4 700 €	- 20 200 €