

La natalité mayennaise demeure à un niveau élevé Plus de 3 900 naissances domiciliées en 2010

Les naissances domiciliées ⁽¹⁾ de 2010, pour chaque commune de la Mayenne, sont en ligne sur le site Internet de l'Insee ⁽²⁾. Alors que les données 2009 enregistraient une faible diminution des naissances par rapport à l'année précédente, celles de 2010, avec 3 962 naissances, marquent une augmentation de 1,7 % par rapport à 2009, dépassant même le nombre de naissances des années 2001 à 2004, 2007 à 2009.

En France, entre 2001 et 2010 (cf. carte n° 1), le nombre de naissances domiciliées a augmenté de plus de 33 000 (+ 4,1 %). La Mayenne, avec une augmentation de 4,1 % entre ces deux périodes, se situe au 54^e rang des départements ayant la plus forte augmentation.

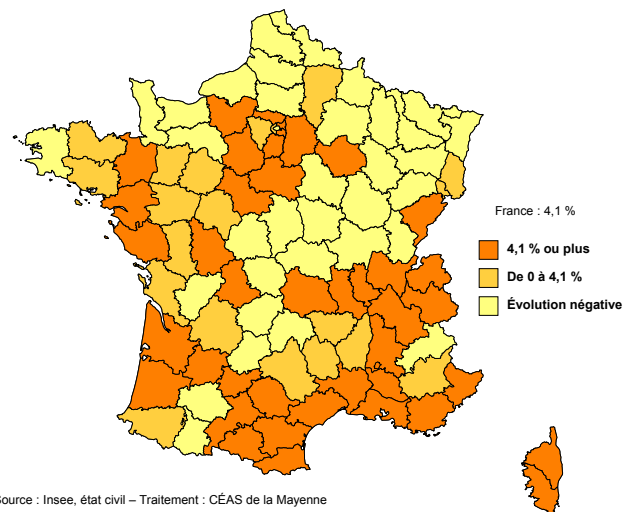
En 2010, la natalité en Mayenne se situe à un niveau inférieur à celle observée en 2000, contrairement aux Pays de la Loire et à la France métropolitaine où les naissances connaissent une évolution plus favorable (cf. graphique 1).

Des évolutions contrastées en Mayenne

Dans les graphiques qui suivent (pages 10 et 11), pour chaque communauté d'agglomération ou de communes, nous avons calculé une moyenne des naissances sur des périodes quinquennales : 1975 à 1979, 1980 à 1984, 1985 à 1989, 1990 à 1994, 1995 à 1999, 2000 à 2004 ; avec une particularité sur la période 2005 à 2010 qui compte six années. La moyenne permet de gommer les écarts, parfois importants, d'une année à l'autre. Le choix des périodes est arbitraire.

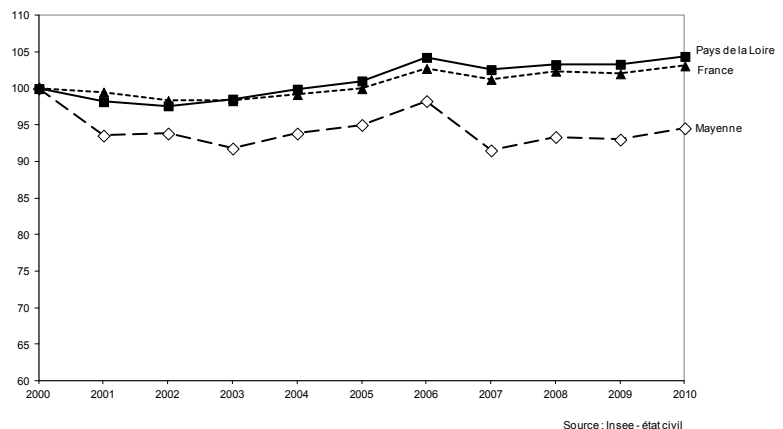
Ces graphiques montrent comment la natalité a évolué depuis une trentaine d'années. Cependant, à l'intérieur d'un territoire, il peut y avoir des évolutions différentes d'une commune à l'autre. Par exemple, à Laval, entre 1975 et 1979, on comptait 1 076 naissances en moyenne par an ; entre 2005 et 2010, seulement 671... Quelque 400 naissances en moins chaque année. Par contre, la natalité a augmenté dans les communes du pays de Laval, comme, par exemple, à Bonchamp (+ 28 naissances supplémentaires chaque

Carte 1 – Variation relative des naissances domiciliées, en France, entre 2001 et 2010 (par département)



Source : Insee, état civil – Traitement : CÉAS de la Mayenne

Graphique 1 – Évolution des naissances domiciliées en Mayenne, Pays de la Loire et France métropolitaine (2000 à 2010) [base 100 en 2000]

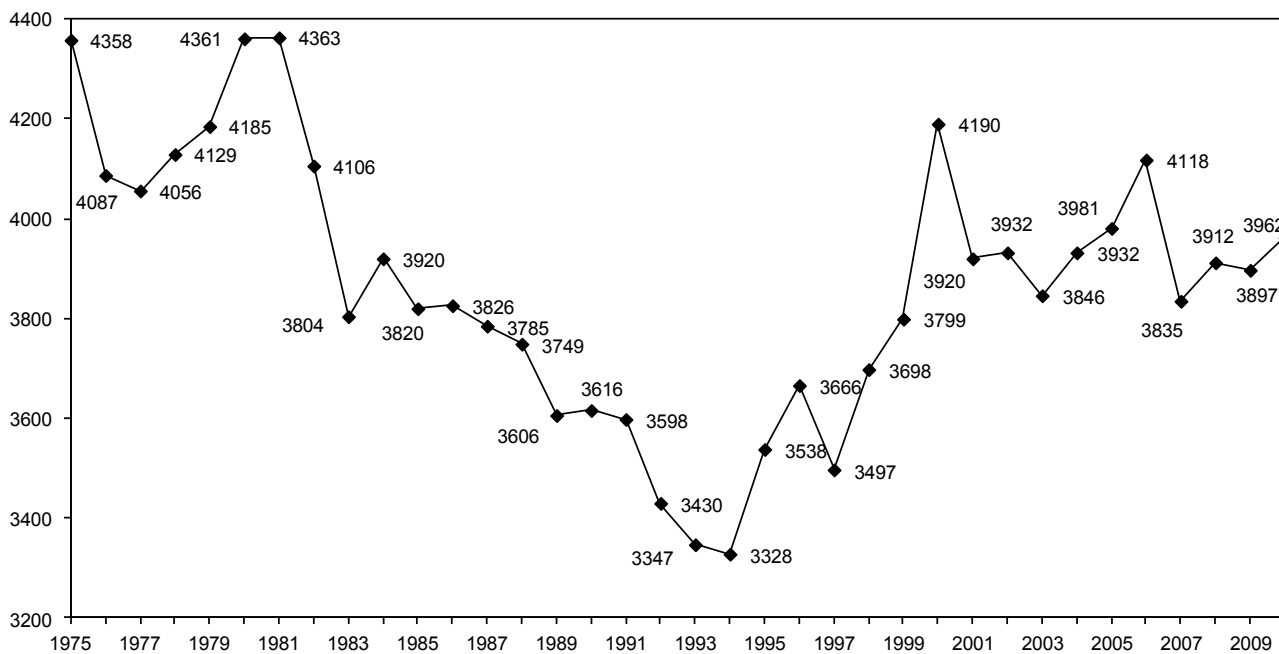


Source : Insee - état civil

⁽¹⁾ – Recensées au lieu de domicile de la mère.

⁽²⁾ – http://www.insee.fr/fr/themes/detail.asp?reg_id=99&ref_id=etat-civil-naissances. Données disponibles par commune, de 2001 à 2010 (fichier Excel).

Graphique 2 – Évolution des naissances domiciliées en Mayenne (1975 à 2010)

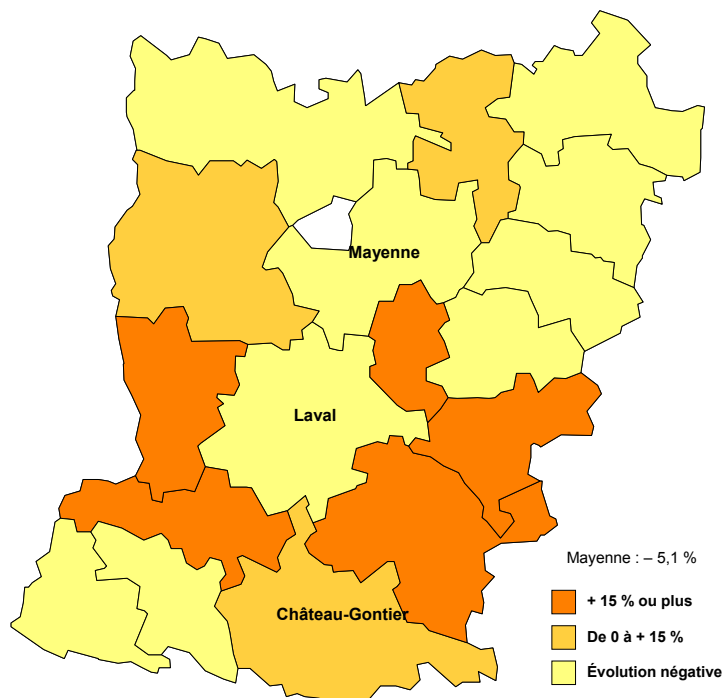


Source : Insee - état civil

année entre les deux périodes), Louverné (+ 28) ou Changé (+ 18).

Par rapport à la moyenne annuelle sur la période quinquennale 1975-1979, la baisse de la natalité en 2005-2010 (cf. carte n° 2) est particulièrement forte dans les communautés de communes du Bocage Mayennais (- 30,4 %) ; du Pays du Craonnais (- 23,9 %) ; de Saint-Aignan-Renazé (- 22,8 %) ; de Villaines-la-Juhel (- 22,4 %) ; des Avaloris (- 19,8 %) et de Bais (- 18,1 %). *A contrario*, la natalité a fortement augmenté dans les communautés de communes du Pays de Meslay-Grez (+ 51,8 %) ; d'Erve-et-Charnie (+ 29,3 %) ; de la Région de Cossé-le-Vivien (+ 28,9 %) et de Loiron (28,1 %).

Carte 2 – Variation relative des naissances domiciliées par communauté d'agglomération ou de communes (2005/2010 par rapport à 1975/1979)

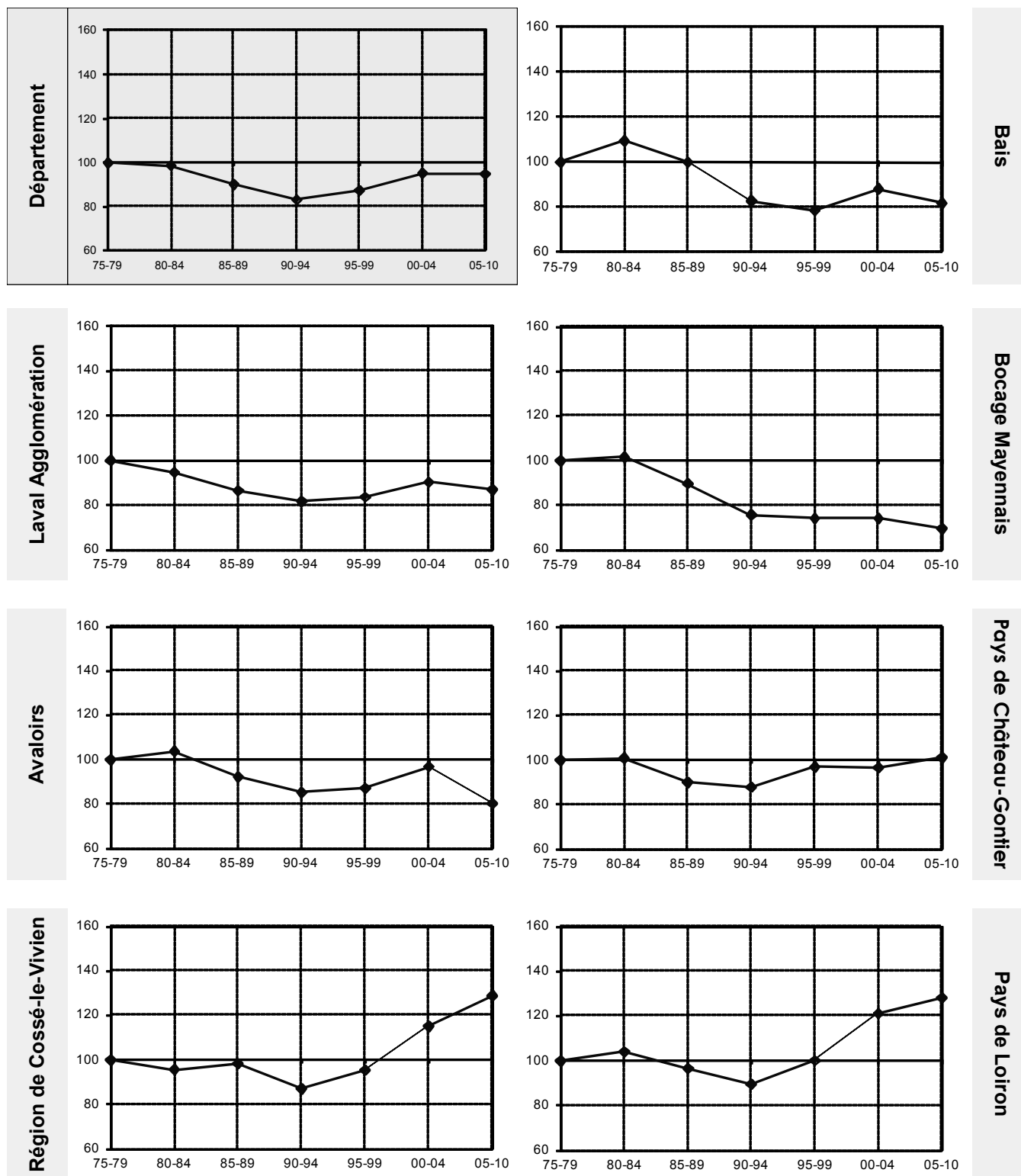


Source : Insee, état civil - Traitement : CÉAS de la Mayenne



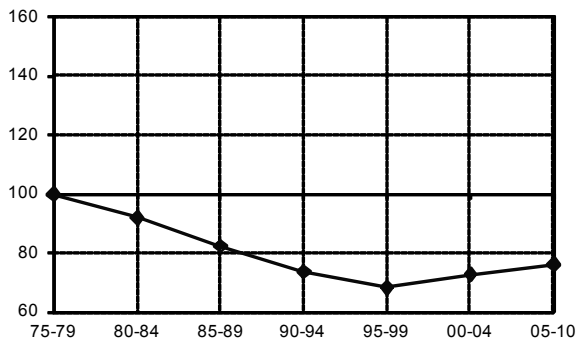
Lire aussi, pages 10 et 11, « Évolution des naissances domiciliées par communauté d'agglomération ou de communes » et, pages 12 et 13, « " Portraits " des 3 962 naissances ».

**Évolution des naissances domiciliées
par communauté d'agglomération ou de communes**
(moyenne quinquennale – base 100 en 1975/1979) ⁽³⁾

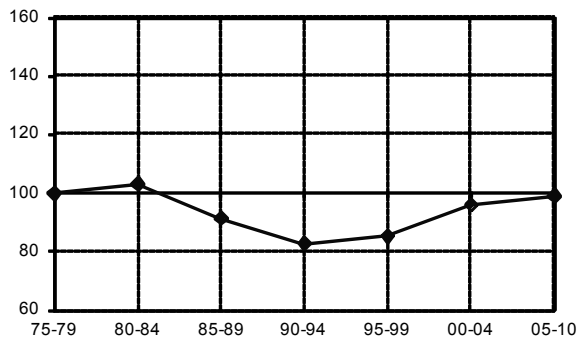


⁽³⁾ – « Base 100 en 1975/1979 » : cette modalité de calcul permet de mettre en perspective les évolutions de chaque territoire. Il faut lire les tableaux de la façon suivante : s'il y avait eu 100 naissances en moyenne par an dans tel territoire entre 1975 et 1979, il y en aurait eu tant à telle autre période.

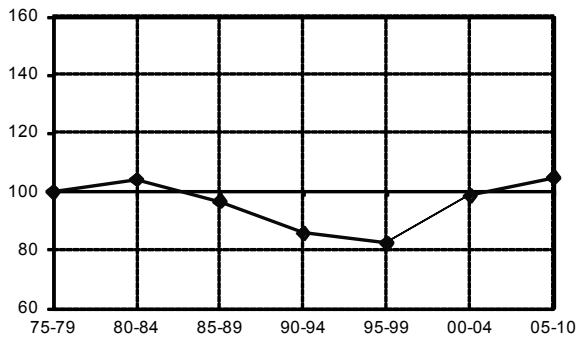
Pays du Craonnais



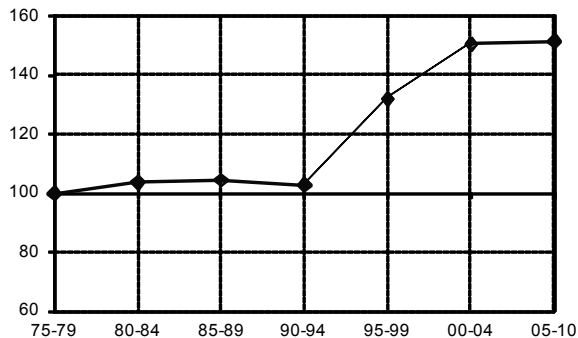
Pays de Mayenne



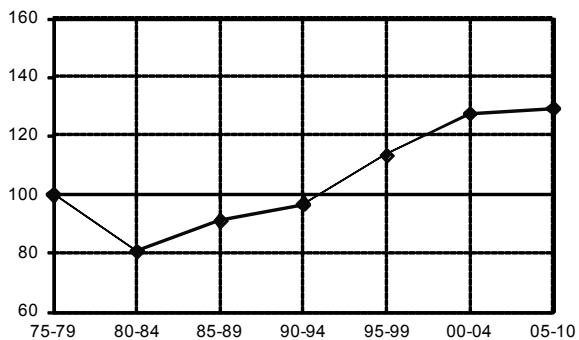
Pays de l'Ernée



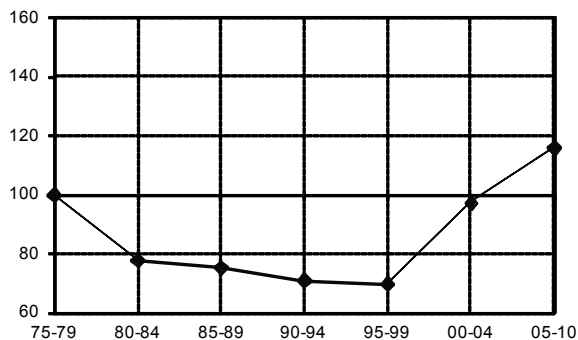
Pays de Meslay-Grez



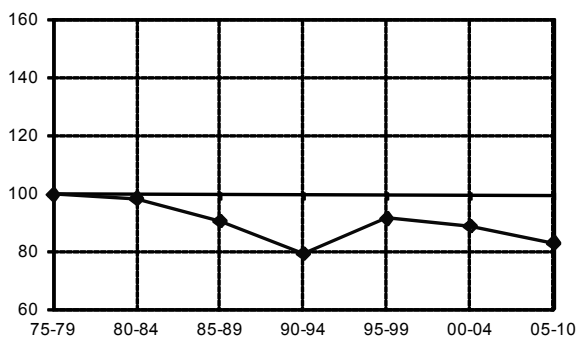
Erve-et-Charnie



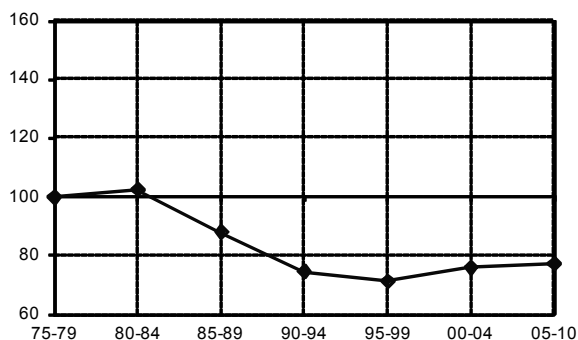
Pays de Montsûrs



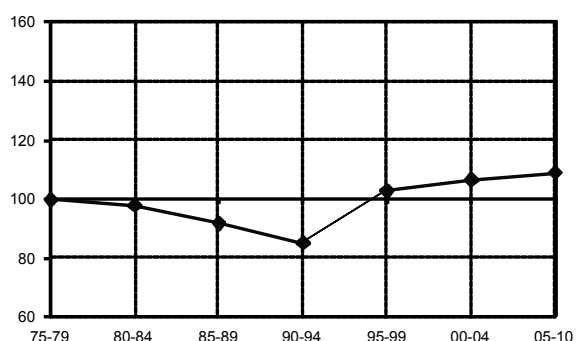
Pays d'Évron



Saint-Aignan/Renazé



Le Horps-Lassay



Villaines-la-Juhel

