

Démographie

Mayenne : taux brut de natalité 10,9 naissances pour 1 000 habitants en 2015

Dans sa rubrique « Comparaisons régionales et départementales », l'Insee a mis en ligne, sur son site Internet (www.insee.fr), les données liées à la natalité en 2015 (taux brut de natalité, âge moyen de la mère à la naissance, indicateur conjoncturel de fécondité) ⁽¹⁾.

La Lettre du CÉAS n° 331 d'octobre 2016 présentait les données des naissances domiciliées pour le département de la Mayenne en 2015 ⁽²⁾. Ainsi, on pouvait constater qu'avec 3 341 naissances, la diminution se poursuivait depuis 2010.

Le taux brut de natalité de 2015 montre également une diminution par rapport aux années précédentes : 10,9 naissances pour 1 000 habitants en 2015, contre 11,2 en 2014, ou encore 11,9 en 2013. Rappelons que le taux brut de natalité est le rapport du nombre de naissances vivantes de l'année, à la population totale moyenne de l'année. Cet indicateur est à utiliser avec précaution car il est soumis à l'effet de structure par âge de l'ensemble de la population.

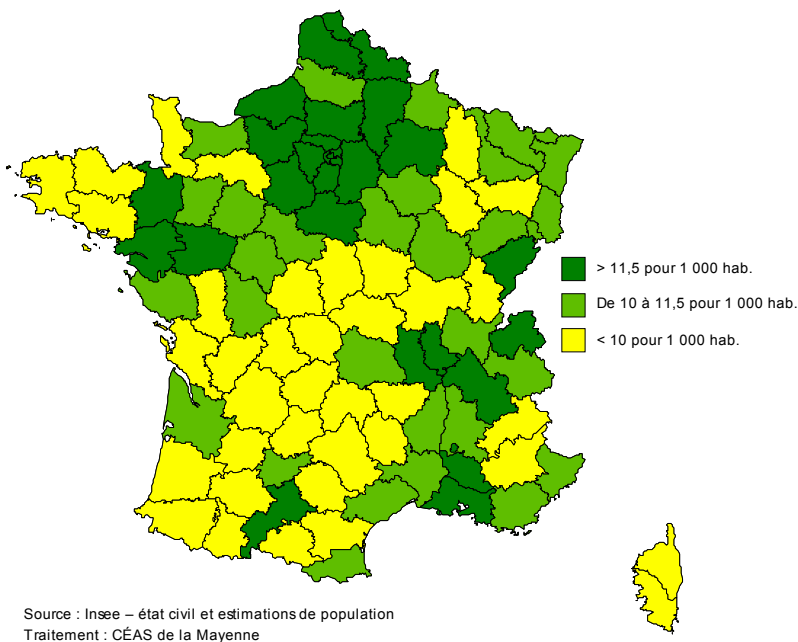
Dans les Pays de la Loire et toujours en 2015, ce taux est de 11,3 naissances – supérieur à la Mayenne ; et en France métropolitaine, de 11,1 naissances – également supérieur à la Mayenne.

En 2015 encore, l'âge moyen de la mère à la naissance de son enfant est de 29,4 ans en Mayenne, alors qu'il est de 30,4 ans pour les mères ligériennes et celles de la France métropolitaine. Depuis 1975, l'âge moyen de la mère à la naissance de son enfant ne cesse d'augmenter pour les femmes mayennaises. Il était de 26,5 ans en 1975 ; 27,2 en 1986 ; 28,1 en 1992, 29 en 2002 ; 29,4 en 2014. En 2015, il est stable par rapport à l'année précédente.

Avec ses 10,9 naissances pour 1 000 habitants, le département se classe au 40^e rang des plus forts taux. Sur la carte 1, la région parisienne et les Hauts-de-France regroupent le plus grand nombre de départements ayant les taux les plus élevés, suivis par le couloir rhodanien et quelques départements du nord-ouest.



Carte 1 – Taux brut de natalité en 2015 pour 1 000 habitants, par département

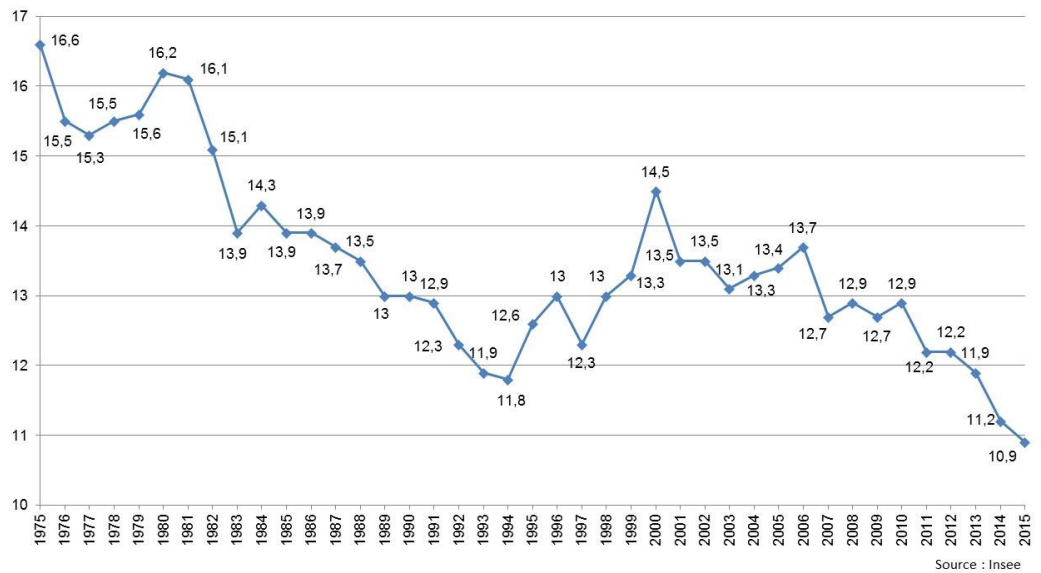


(1) – Données disponibles depuis le site Internet de l'Insee : www.insee.fr, rubrique « Statistiques », critères « Toutes les régions et tous les départements » (consulté le 13 mars 2017).

(2) – « En Mayenne, 3 341 naissances en 2015. Une diminution qui se poursuit depuis 2010 » et, « En Mayenne, la natalité a diminué d'environ 12 % en un peu plus de quinze ans », La Lettre du CÉAS n° 332 de novembre 2016.



Graphique 1 – Taux brut de natalité en Mayenne, de 1975 à 2015



Le graphique 1 montre l'évolution du taux brut de natalité en Mayenne, de 1975 à 2015. On constate que le taux de 2015 est le plus faible enregistré depuis 1975 dans le département. Cependant, la part des 60 ans ou plus parmi la population totale n'a jamais été aussi élevée (cf. effet de structure déjà évoqué).

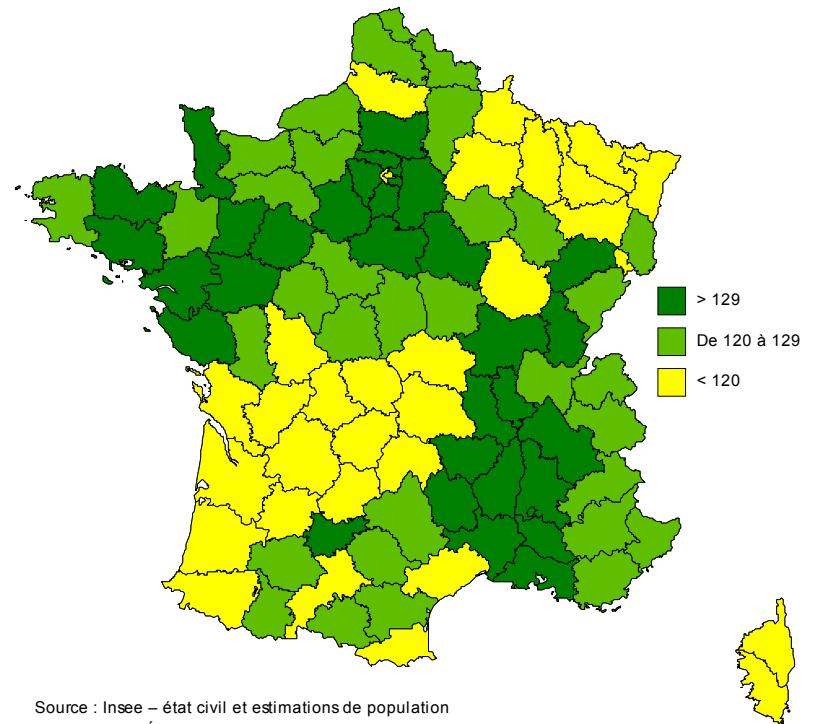
Indicateur conjoncturel de fécondité élevé des 25 à 34 ans

L'Insee diffuse également l'indicateur conjoncturel de fécondité. Cet indicateur mesure le nombre d'enfants qu'aurait une femme tout au long de sa vie, si le taux de fécondité observé, l'année considérée à chaque âge, demeurerait inchangé.

Ainsi, en 2015, la Mayenne a un indicateur conjoncturel de fécondité de 109 pour 100 femmes de 15 à 49 ans. Elle se classe au 9^e rang des départements métropolitains, ex-aequo avec l'Aisne, les Bouches-du-Rhône et l'Oise.

Cet indicateur est également présenté par grand groupe d'âge. L'indicateur est de 34 pour les femmes mayennaises de 15 à 24 ans (25^e rang) ; de 142 pour les femmes de 25 à 34 ans (3^e rang – cf. carte 2) et de 32 pour les femmes de 35 à 49 ans (77^e rang).

Carte 2 – Indicateur conjoncturel de fécondité pour 100 femmes de 25 à 34 ans, en 2015, par département



À découvrir sur www.ceas53.org

Les naissances par commune, en Mayenne, de 1975 à 2015 (source : Insee – traitement : CÉAS de la Mayenne)

Base de données des naissances domiciliées en Mayenne, par communauté d'agglomération ou de communes et par commune, sur la période allant de 1975 à 2015. Accès par la rubrique « Démographie ».



Mayenne : taux brut de mortalité

Près de dix décès pour 1 000 habitants en 2015

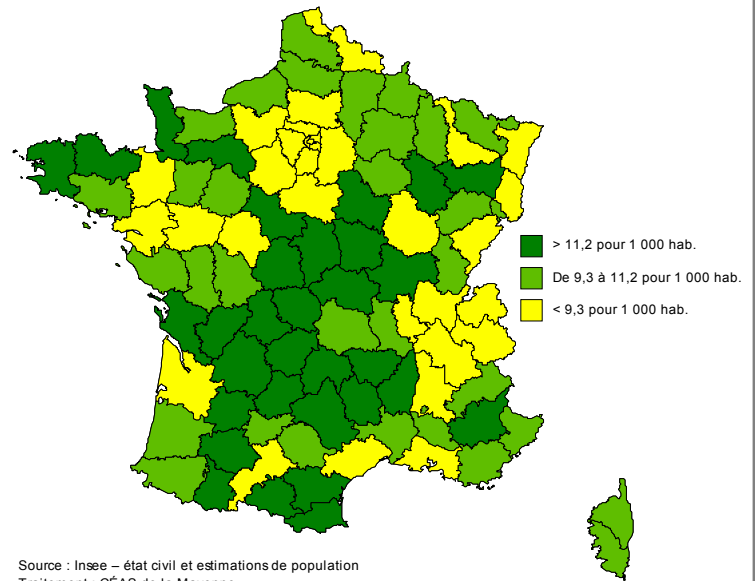
L'Insee a également diffusé les taux bruts de mortalité par région et par département pour l'année 2015. Dans un même tableau, on trouve le taux brut de mortalité pour 1 000 habitants ; le taux brut de mortalité des hommes, des femmes ; le taux de mortalité standardisé des 0 à 64 ans ; le taux de mortalité standardisé des 65 ans ou plus et taux de mortalité infantile pour 100 enfants nés vivant entre 2013 et 2015) ⁽¹⁾.

L'Insee diffuse quelques avertissements qu'il est bon de connaître afin de mieux appréhender les résultats : « Le total France métropolitaine des décès est différent de celui des tableaux nationaux, qui comptabilisent les décès enregistrés ». ⁽²⁾ « Une zone comptant une population plus âgée qu'une autre a en général un taux de mortalité plus élevé. Les taux de mortalité standardisés selon l'âge permettent de comparer les zones en supprimant les effets des différences de structure par âge de la population. Les taux de mortalité standardisés proposés pour chaque zone sont calculés en prenant en compte la structure par âge quinquennal de la population de la France ».

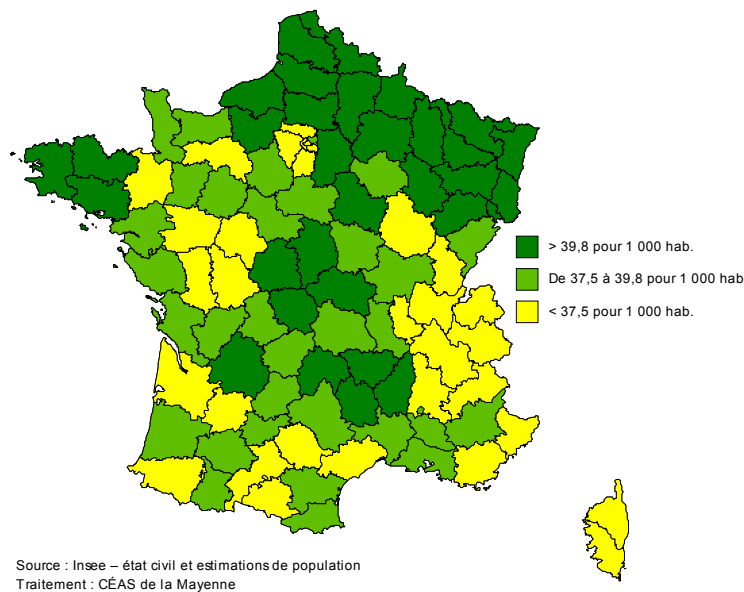
Le taux (brut) de mortalité est le rapport du nombre de décès de l'année, à la population totale moyenne de l'année.

Avec ses 3 048 décès en 2015 ⁽³⁾, la Mayenne a un taux brut de mortalité estimé à 9,9 décès pour 1 000

Carte 1 – Taux brut de mortalité en 2015 pour 1 000 habitants, par département



Carte 2 – Taux brut de mortalité standardisé des 65 ans ou plus, en 2015 pour 1 000 habitants, par département



habitants – il est de 9,9 pour les femmes et de 10,0 pour les hommes. Ce taux était de 9,0 en 2014.

Ce taux mayennais est supérieur à celui des Pays de la Loire (9,1 décès) et à celui de la France métropolitaine (9,0 décès).

La Mayenne se classe au 42^e rang des taux les plus faibles, ex-aequo avec le Gard, le Pas-de-Calais, la Sarthe et le Vaucluse.

On trouve aux premiers rangs les départements de la Seine-Saint-Denis (5,6 décès pour 1 000 habitants) ; du Val-d'Oise (5,9), de l'Essonne (6,1), des Hauts-de-Seine et du Val-de-Marne (6,2)...

Les taux les plus élevés concernent les départements de la Creuse (16,6), de la Nièvre et du Cantal (14,0), de l'Indre (13,9), du Lot (13,3)...

La carte 1 montre que les départements de la région parisienne ont des taux relativement bas. A contra-

(1) – Données disponibles depuis le site Internet de l'Insee : www.insee.fr, rubrique « Statistiques », critères « Toutes les régions et tous les départements » (consulté le 13 mars 2017).

(2) – Le lieu d'enregistrement est le lieu où s'est produit l'événement : mariage, naissance ou décès enregistré... contrairement au concept d'événement « domicilié » qui prend en compte le lieu de résidence de la personne concernée.

(3) – Lire également : « Moins d'un Mayennais sur cinq décède chez lui. Un pic de mortalité en 2015 (3 048 décès) », *La Lettre du CÉAS* n° 332 de novembre 2016.


rio, ce sont les départements du centre de la France qui enregistrent les plus forts taux.

Le taux de mortalité standardisé des moins de 65 ans, en Mayenne et pour 2015, est de 1,7 décès pour 1 000

habitants de moins de 65 ans et de 37,6 décès pour 1 000 habitants de 65 ans ou plus. Ces taux sont inférieurs à ceux des Pays de la Loire (respectivement 1,8 et 37,8), ainsi qu'à ceux de la France métropolitaine (1,9 et 38,4).

Espérance de vie à la naissance en 2015 en Mayenne La Mayenne n'occupe plus les premières places

L'espérance de vie à la naissance (ou à l'âge 0) représente la durée de vie moyenne – autrement dit l'âge moyen au décès – d'une génération fictive soumise aux conditions de mortalité de l'année. Elle caractérise la mortalité indépendamment de la structure par âge.

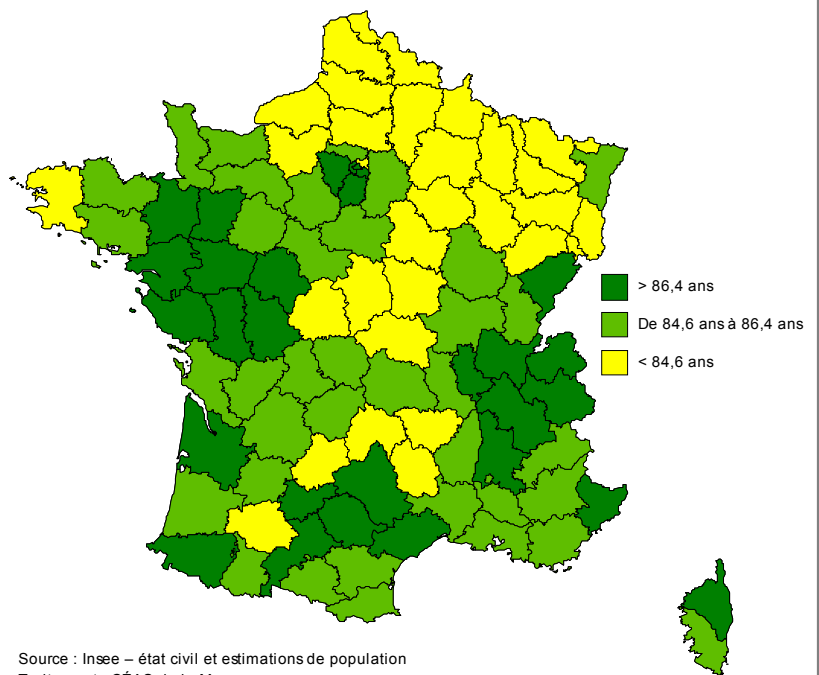
 **Pour les femmes**, en 2015, l'espérance de vie à la naissance est de 85,6 ans en Mayenne, comme dans les Pays de la Loire, et de 85,1 ans en France métropolitaine ⁽¹⁾. Le département se classe ainsi au 18^e rang des départements métropolitains où l'espérance de vie à la naissance est la plus élevée, ex-aequo avec l'Hérault, les Pyrénées-Atlantiques et la Vendée (carte 1). Les départements où elle est la plus élevée sont : Paris (86,4 ans), les Yvelines et les Hauts-de-Seine (86,2 ans), la Haute-Garonne et le Tarn (86,1 ans)... A contrario, l'espérance de vie la plus faible se trouve dans le Territoire de Belfort (82,8 ans), la Haute-Marne (83,1 ans), le Nord et l'Aisne (83,2 ans)...

En Mayenne, par rapport à 2014 (86,3 ans), l'espérance de vie à la naissance, en 2015 et pour les femmes, a diminué.


En 2013, la Mayenne occupait le premier rang des départements français en ce qui concerne l'espérance de vie à la naissance pour les femmes (86,3 ans). Depuis, elle tend à diminuer.



Carte 1 – Espérance de vie à la naissance pour les femmes au 1^{er} janvier 2015, par département



Source : Insee – état civil et estimations de population
Traitement : CÉAS de la Mayenne

 **Pour les hommes**, l'espérance de vie à la naissance est de 79,6 ans en Mayenne, contre 79,1 ans dans la région et 79,0 ans en France métropolitaine. Le département se classe au 25^e rang, ex-aequo avec la Haute-Corse, l'Indre-et-Loire, les Alpes-Maritimes, la Gironde, les Deux-Sèvres, le Var et le Loir-et-Cher (carte 2). L'espérance de vie est la plus élevée dans les départements suivants : les Hauts-de-Seine (81,5 ans), les Yvelines (81,4 ans), Paris (81,2 ans), la Haute-Garonne (81,0 ans)... À l'inverse, elle est peu élevée dans le Pas-de-Calais (75,8 ans), l'Aisne (76,5 ans), le Nord (76,8 ans)...

(1) – Données disponibles depuis le site Internet de l'Insee : www.insee.fr, rubrique « Statistiques », critères « Toutes les régionales et tous les départements » (consulté le 13 mars 2017).

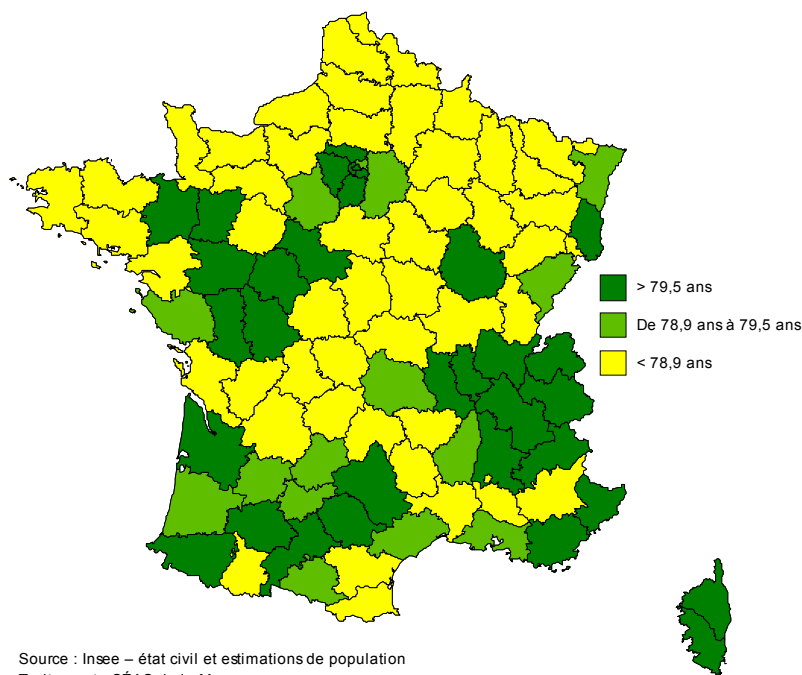
En Mayenne, l'espérance de vie à la naissance pour les hommes a diminué sur un an. Elle était de 80,4 ans en 2014 et elle est donc de 79,6 ans en 2015.



Concernant l'espérance de vie à 60 ans, au 1^{er} janvier 2015 et en Mayenne, elle est de 27,5 ans pour les femmes et de 23,6 ans pour les hommes, situant ainsi le département respectivement aux 30^e et 15^e rangs des départements métropolitains.



Carte 2 – Espérance de vie à la naissance pour les hommes au 1^{er} janvier 2015, par département



Source : Insee – état civil et estimations de population
 Traitement : CÉAS de la Mayenne

Statistiques mayennaises d'état civil en 2015

Plus d'un millier de mariages célébrés

Les données statistiques issues de l'état civil et relatives aux mariages en 2015 sont disponibles sur le site Internet de l'Insee ⁽¹⁾. Les données départementales portent sur la répartition des mariages suivant la situation antérieure et l'âge des époux, et sur la mixité.

Plutôt des mariages de célibataires

En 2015, en Mayenne, 1 044 mariages civils ont été enregistrés (988 entre personnes de sexe différent ; 56 entre personnes de même sexe). Ces mariages représentent 7,7 % de l'ensemble des mariages dans la région.

Comme en 2014, le nombre de mariages en Mayenne reste supérieur à un millier, malgré une diminution (- 43, soit - 4 %).

En 2015, dans les mariages de personnes de sexe différent, tant pour les femmes que pour les hommes, la part de célibataires parmi les mariés est nettement plus élevée en Mayenne que dans les Pays de la Loire ou en France métropolitaine (cf. tableau 2). La Mayenne se classe ainsi au 6^e rang des départements métropolitains pour les femmes

Tableau 1 – Distribution des mariages par état matrimonial antérieur (Mayenne, 2015)

	Mariages entre personnes de sexe différent		Mariages entre personnes de même sexe	
	Femmes	Hommes	Femmes	Hommes
Célibataires	833	852	24	23
Veufs	13	5	0	0
Divorcés	142	131	4	5
Total	988	988	28	28

Source : Insee, statistiques de l'état civil

(derrière Paris, le Maine-et-Loire, l'Ille-et-Vilaine, le Cantal et l'Aveyron), et au 1^{er} rang pour les hommes.

(1) – « Les mariages en 2015 – Tableaux régionaux et départementaux », *Insee Résultats* : rubrique « Statistiques », critères « Donnés », « Insee Résultats » (consulté le 14 mars 2016).

Tableau 2 – Répartition des mariages entre personnes de sexe différent par état matrimonial antérieur (Mayenne, Pays de la Loire, France métropolitaine, 2015)



	Femmes			Hommes		
	Mayenne	Pays de la Loire	France métrop.	Mayenne	Pays de la Loire	France métrop.
Célibataires	84,3 %	82,8 %	79,8 %	86,2 %	83,1 %	80,6 %
Divorcés	14,4 %	15,9 %	19,0 %	13,3 %	15,9 %	18,3 %

Source : Insee, statistiques de l'état civil

Par rapport à l'état matrimonial antérieur, si les mariés femmes et hommes sont, pour plus de quatre sur cinq, célibataires, le taux des divorcés qui se marient est nécessairement peu élevé : 14,4 % pour les femmes (4^e rang des taux les plus faibles) et 13,3 % pour les hommes (1^{er} rang).

Une précocité au mariage qui demeure en Mayenne

En Mayenne, on se marie en 2015 plus jeune que dans les Pays de la Loire, et plus encore qu'en France métropolitaine (tableau 3) : 40,1 % des épouses mayennaises d'un mariage de personnes de sexe différent ont moins de 30 ans, contre 34,9 % dans les Pays de la Loire et 37,2 % en France métropolitaine ; 28,8 % des époux ont moins de 30 ans en Mayenne, contre 25,2 % dans les Pays de la Loire et 26,7 % en France métropolitaine.

Avec ce taux de 40,1 % des épouses mayennaises de moins de 30 ans, le département se classe au 13^e rang

des départements métropolitains ayant les plus forts taux ; et au 16^e rang pour les époux.

Concernant les mariages de personnes de même sexe, on constate que les femmes se marient plus jeunes : 7,1 % ont de 20 à 24 ans, contre 3,6 % pour les hommes ; 14,3 % ont de 25 à 29 ans, contre 7,1 % ; et 28,6 % ont de 30 à 34 ans, contre 17,9 % ; au-delà de cette tranche d'âge, les taux s'inversent au bénéfice des hommes.

Si on retient maintenant les seules personnes de sexe différent et qui se sont mariées pour la première fois en 2015 (les célibataires du tableau 1), 47,2 % des épouses avaient moins de 30 ans en Mayenne (18^e rang des départements métropolitains), contre 41,6 % dans les Pays de la Loire et 45,2 % en France métropolitaine ; et 33,3 % des époux avaient moins de 30 ans en Mayenne (31^e rang), contre 30,2 % dans les Pays de la Loire et 33,2 % en France métropolitaine (tableau 4).

Les taux les plus élevés, pour les femmes de moins de 30 ans qui se marient pour la première fois, s'observent

Tableau 3 – Répartition des mariages selon l'âge de l'épouse ou l'âge de l'époux (Mayenne, Pays de la Loire et France métropolitaine, 2015)

	Mayenne				Pays de la Loire		France métropolitaine	
	Mariages de personnes de sexe différent		Mariages de personnes de même sexe		Mariages de personnes de sexe différent		Mariages de personnes de sexe différent	
	Femmes	Hommes	Femmes	Hommes	Femmes	Hommes	Femmes	Hommes
Moins de 20 ans	0,2 %	0,3 %	-	-	0,3 %	0,1 %	0,7 %	0,1 %
20 à 24 ans	9,1 %	4,1 %	7,1 %	3,6 %	7,2 %	3,6 %	9,6 %	4,5 %
25 à 29 ans	30,8 %	24,4 %	14,3 %	7,1 %	27,5 %	21,6 %	27,0 %	22,2 %
30 à 34 ans	22,1 %	24,5 %	28,6 %	17,9 %	24,1 %	25,6 %	22,2 %	23,9 %
35 à 39 ans	14,8 %	17,7 %	14,3 %	17,9 %	14,2 %	16,7 %	13,1 %	15,0 %
40 à 49 ans	14,4 %	16,9 %	17,9 %	25,0 %	15,6 %	18,1 %	15,5 %	17,8 %
50 à 59 ans	6,4 %	8,4 %	10,7 %	14,3 %	8,1 %	9,6 %	8,7 %	10,7 %
60 ans ou plus	2,3 %	3,6 %	7,1 %	14,3 %	3,0 %	4,8 %	3,3 %	5,9 %
Total	100,0%	100,0 %	100,0 %	100,0 %	100 %	100 %	100 %	100%

Source : Insee, statistiques de l'état civil

Tableau 4 – Répartition des mariages selon l'âge de l'épouse ou l'âge de l'époux se mariant pour la première fois (mariages de personnes de sexe différent, 2015)

	Épouses			Époux		
	Mayenne	Pays de la Loire	France métrop.	Mayenne	Pays de la Loire	France métrop.
Moins de 20 ans	0,2 %	0,4 %	0,8 %	0,4 %	0,1 %	0,1 %
20 à 24 ans	10,8 %	8,6 %	11,7 %	4,8 %	4,3 %	5,6 %
25 à 29 ans	36,1 %	32,7 %	32,6 %	28,2 %	25,9 %	27,5 %
30 à 34 ans	24,8 %	27,6 %	25,3 %	28,1 %	30,0 %	28,8 %
35 à 39 ans	14,6 %	14,3 %	13,0 %	18,5 %	18,3 %	16,3 %
40 à 49 ans	9,6 %	11,9 %	11,5 %	14,2 %	15,3 %	14,7 %
50 à 59 ans	3,0 %	3,6 %	4,1 %	4,0 %	5,1 %	5,5 %
60 ans ou plus	0,7 %	0,9 %	1,0 %	1,9 %	1,1 %	1,6 %
Total	100,0 %	100,0 %	100,0 %	100,0 %	100,0 %	100,0 %

Source : Insee, statistiques de l'état civil

en Seine-Saint-Denis (58,5 %), dans le Nord (53,0 %), le Val-d'Oise (52,9 %), le Territoire de Belfort (52,5 %). Concernant les hommes, on trouve la Seine-Saint-Denis également (41,5 %), la Loire (41,0 %) et le Nord (39,9 %).

Des mariages célébrés majoritairement en juillet

En 2015, en Mayenne, 81 % des couples de personnes de sexe différent ont officialisé leur union entre mai et septembre... Cependant, juillet a été le mois le plus choisi (18,4 % des couples). Pour les Ligériens et les Français de métropole, c'est également le mois de juillet

(respectivement 15,7 % et 14,5 %)... En Mayenne, pour les mariages de personnes de même sexe, juillet a eu la préférence pour 21,4 % des unions féminines, et septembre pour 21,4 % des unions masculines.

Des mariages mixtes peu nombreux (50 en 2015, soit 5,9 %)

En relation avec le faible nombre d'habitants de nationalité étrangère en Mayenne (2,3 % en 2013), les mariages mixtes (selon la nationalité) y sont nettement moins nombreux qu'en France métropolitaine : 5,9 % des mariages en Mayenne, contre 8,5 % dans les Pays de la Loire et 14 % en France métropolitaine.

Tableau 5 – Mariages domiciliés suivant la nationalité combinée des deux époux et le domicile conjugal (Mayenne, Pays de la Loire et France métropolitaine, 2015)

	Mariages entre personnes de sexe différent				Mariages entre personnes de même sexe	
	Mayenne		Pays de la Loire	France métrop.	Mayenne	
	Chiffres absolus	Valeurs relatives			Femmes	Hommes
Les deux époux(es) français(es)	787	92,7 %	90,0 %	82,1 %	100 %	100 %
Couples mixtes	50	5,9 %	8,5 %	14,0 %	-	-
Les deux époux(es) étrangers(ères)	12	1,4 %	1,5 %	3,9 %	-	-
Total ⁽¹⁾	849	100,0 %	100,0 %	100,0 %	100,0 %	100,0 %

(1) – Le nombre total de mariages entre personnes de sexe différent retenu (849) est différent du nombre total (988) présenté au début de l'article. Ne sont ici pris en compte que les mariages dont le domicile conjugal des époux est en France métropolitaine.

Source : Insee, statistiques de l'état civil

Estimations de population au 1^{er} janvier 2016

En Mayenne, 10,8 % de la population a 75 ans ou plus

A fin de poursuivre l'analyse des données statistiques issues des estimations de population au 1^{er} janvier 2016 ⁽¹⁾, nous utilisons ici le fichier Excel de l'Insee, par département et région, de la population par sexe et grand groupe d'âge ⁽²⁾.

Sur une estimation de population de 306 682 Mayennais au 1^{er} janvier 2016, 50,8 % sont des femmes et 49,2 % sont des hommes, contre 51,3 % et 48,7 % dans les Pays de la Loire ; et 51,5 % et 48,5 % en France métropolitaine.

Avec ce taux de 50,8 %, la Mayenne se situe au 7^e rang des départements où le taux de femmes est le plus faible, juste après le Territoire de Belfort (50,3 %), l'Ain et la Lozère (50,5 %), la Haute-Saône (50,6 %), la Seine-Saint-Denis et la Meuse (50,7 %). L'Isère, la Haute-Loire et l'Aveyron ont un taux identique à celui de la Mayenne. À l'inverse, les départements où le taux est le plus élevé, sont : Paris (52,9 %), les Alpes-Maritimes (52,5 %), les Pyrénées-Orientales (52,4 %), les Hauts-de-Seine (52,3 %)... Par ailleurs, on remarque que dans tous les départements métropolitains, la proportion de femmes est supérieure à celle des hommes.

Il est complexe d'analyser cette relative faible part de femmes dans la population mayennaise. Il y a probablement des effets de structure liés à la répartition par âge de la population féminine d'une part, et de la population masculine d'autre part.

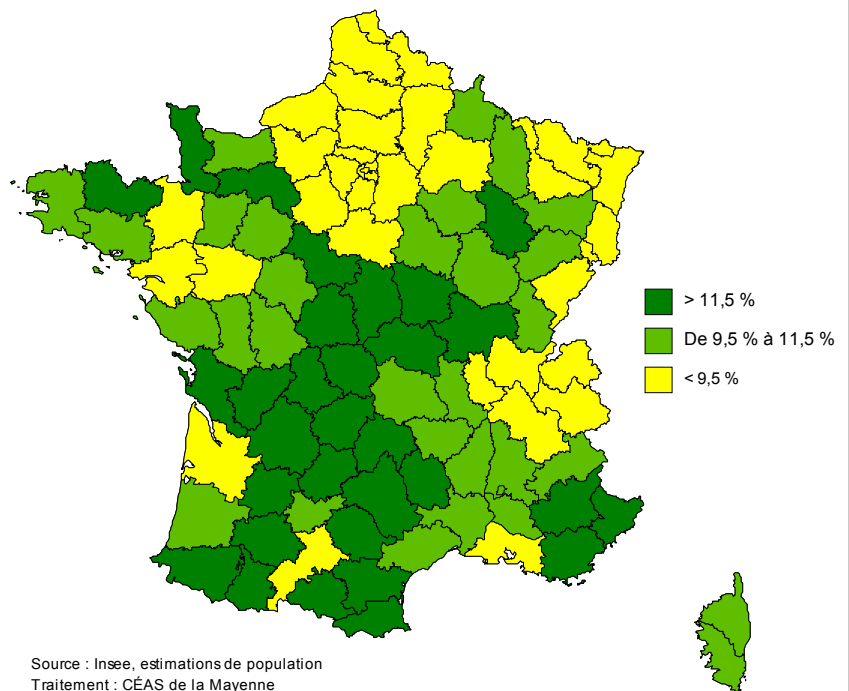
L'Insee propose également une répartition de la population par grand groupe d'âge : 0 à 24 ans, 25 à 59 ans, 60 ans ou plus. Ainsi, en Mayenne, la population estimée des **0 à 24 ans** représente 31,4 % de la population totale, contre 30,8 % dans les Pays de la Loire et 30,0 % en France métropolitaine. La population jeune en Mayenne est donc proportionnellement élevée. Les **25 à 59 ans** sont en Mayenne 49,3 % de la population totale, contre 43,7 % dans les Pays de la Loire et 44,9 % en France métropolitaine. La population potentiellement active est donc proportionnellement importante dans le département. Enfin, les **60 ans ou plus** constituent 19,3 % de la population mayennaise ; le taux est de 25,5 % dans les Pays de la Loire et de 25,2 % en France métropolitaine,



ce qui casse quelque peu la représentation d'un département « vieillissant ».

Quant à la population estimée des 75 ans ou plus sur l'ensemble de la population, pour la Mayenne, ce taux est de 10,8 %, supérieur à celui de la région (9,6 %) et de la France métropolitaine (9,3 %). La carte ci-dessous montre les départements où la population des 75 ans ou plus par rapport à l'ensemble de la population est la plus élevée.

Graphique 1 – Part des 75 ans ou plus dans la population estimée au 1^{er} janvier 2016 (par département)



(1) – Cf. « Estimations de population pour le département. Moins de 307 000 Mayennais au 1^{er} janvier 2016 », *La Lettre du CÉAS* n° 335 de février 2017.

(2) – Fichier Excel accessible depuis le site Internet de l'Insee (www.insee.fr), rubrique « Statistiques », critères « Données », « Toutes les régions ou tous les départements », « Chiffres-clés ».

Estimations de population au 1^{er} janvier 2016

Variation moyenne entre 2009 et 2016 : + 0,1 % par an

Dans le prolongement de la diffusion des données statistiques issues des estimations de population au 1^{er} janvier 2016, l'Insee présente un fichier Excel, par département et région, qui concerne l'évolution de la population entre 2009 et 2016 ⁽¹⁾.

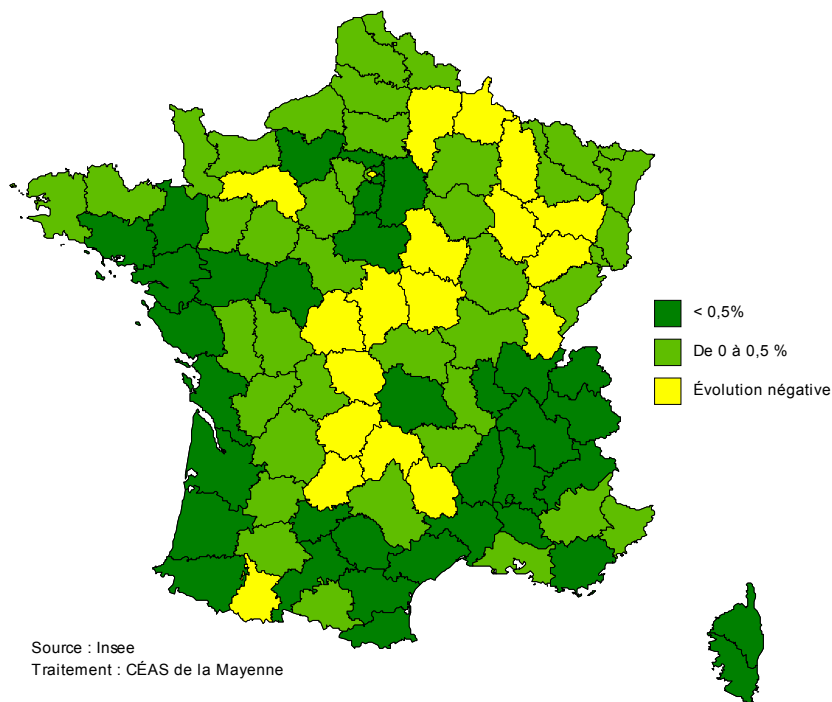
À partir des estimations de population au 1^{er} janvier 2016 (rappel : 306 682 habitants en Mayenne), l'Insee calcule la variation annuelle moyenne depuis 2009 (carte 1). Ainsi, en Mayenne, cette variation est estimée à + 0,1 % entre 2009 et 2016. Elle est de + 0,8 % pour les Pays de la Loire et de + 0,5 % pour la France métropolitaine.

Les départements des Alpes-Maritimes, de l'Ariège, de la Charente, de la Dordogne et de la Seine-Maritime, présentent le même taux que la Mayenne.

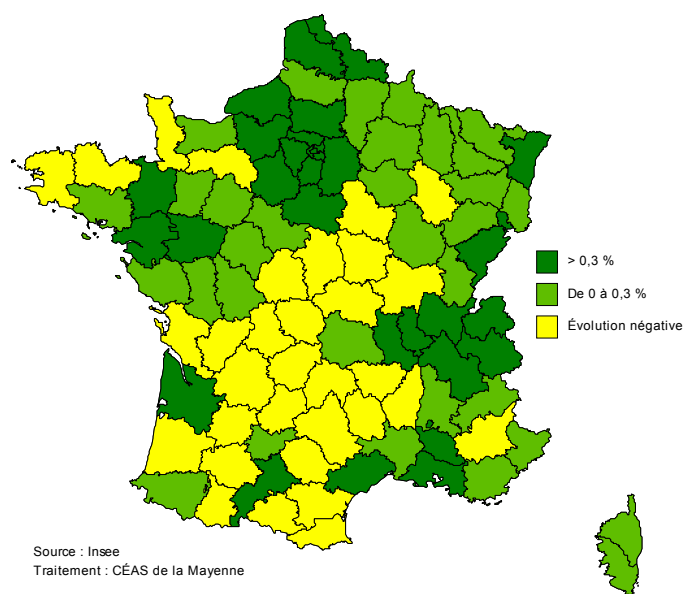
Les taux les plus élevés s'observent en Haute-Savoie (+ 1,5 %), Corse-du-Sud, Haute-Garonne et Hérault (+ 1,4 %), Gironde (+ 1,3 %). Les taux les plus faibles sont en Nièvre (- 0,7 %), Indre (- 0,6 %), Haute-Marne et Creuse (- 0,5 %).

L'Insee calcule ensuite la variation annuelle moyenne 2009-2016 due au solde naturel d'une part, et au solde apparent des entrées et des sorties d'autre part.

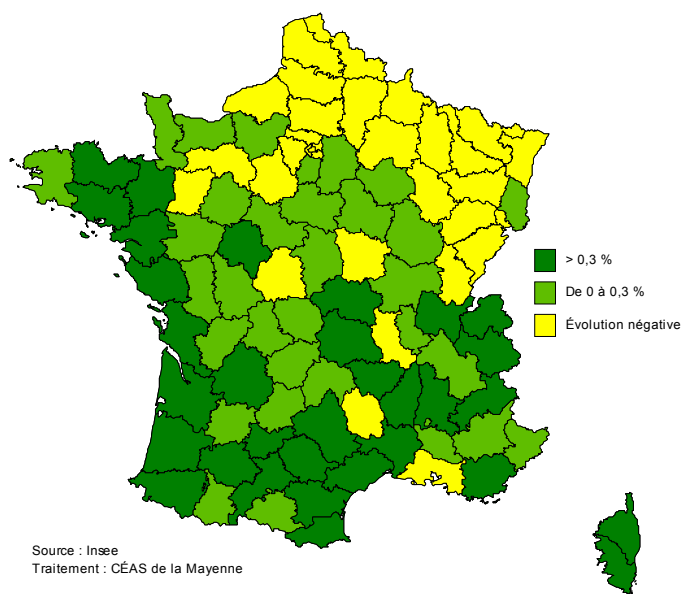
Carte 1 – Variation annuelle moyenne 2009-2016, par département



Carte 2 – Variation annuelle moyenne 2009-2016 due au solde naturel, par département



Carte 3 – Variation annuelle moyenne 2009-2016 due au solde apparent des entrées et des sorties, par département



(1) – Fichier Excel accessible depuis le site Internet de l'Insee (www.insee.fr), rubrique « Statistiques », critères « Données », « Toutes les régions ou tous les départements », « Chiffres-clés ».

Ainsi, en Mayenne, la variation moyenne annuelle due au solde naturel (carte 2) est estimée à + 0,3 %, classant le département au même niveau que dix autres départements : Hérault, Gironde, Drôme, Savoie, Loire, Haut-Rhin, Marne, Pas-de-Calais, Territoire de Belfort, Seine-Maritime et Meurthe-et-Moselle. Les variations les plus fortes s'observent en Seine-Saint-Denis (+ 1,3 %), Val-d'Oise (+ 1,1 %), Val-de-Marne et Hauts-de-Seine (+ 1,0 %) ; les plus faibles, dans la Creuse (- 0,8 %), la Nièvre et le Cantal (- 0,5 %).

Les Pays de la Loire, comme la France métropolitaine, ont une variation moyenne annuelle positive (+ 0,4 % pour ces deux territoires).

Concernant la variation moyenne annuelle due au solde apparent des entrées et des sorties (carte 3), la Mayenne enregistre un taux négatif : - 0,2 %. Vingt-neuf autres départements se caractérisent par une variation moyenne annuelle négative due au solde apparent des entrées et des sorties - la plus basse étant de 0,9 % (Paris). Les plus fortes variations concernent la Corse-

Tableau 1 – Répartition des départements métropolitains selon leurs variations moyennes annuelles 2009-2016 dues au solde naturel et au solde apparent des entrées et des sorties

		Variation moyenne annuelle due au solde naturel		
		Positive	Nulle	Négative
Variation moyenne annuelle due au solde apparent des entrées et des sorties	Positive	28	9	21
	Nulle	4	1	3
	Négative	23	3	4

Source : Insee

du-Sud (+ 1,4 %), l'Hérault et les Landes (+ 1,1 %), la Gironde et les Pyrénées-Orientales (1,0 %).

Si on observe maintenant les différentes variations des départements métropolitains (cf. tableau 1), vingt-huit départements ont à la fois une variation moyenne annuelle due au solde naturel positive et une variation due au solde apparent des entrées et des sorties positive.

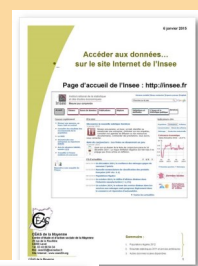


À (re)découvrir sur www.ceas53.org

Démographie > Méthodologie

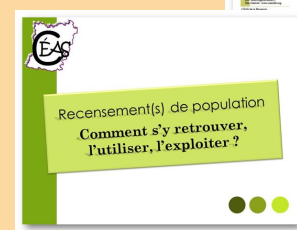
Nouveau Guide pour accéder aux données (5 avril 2017)

Le site Internet de l'Insee propose une multitude de données sur la base communale, notamment celles du recensement 2013, mais il est complexe à utiliser. Le CÉAS propose un Guide pour accéder à la totalité des données disponibles.



Recensement(s) de population : comment s'y retrouver, l'utiliser, l'exploiter ?

C'était le thème de l'assemblée générale du CÉAS le 5 mai 2010. Il s'agit ici d'un extrait du diaporama présenté pour introduire les échanges, actualisé en 2016.



Démographie > Analyse sociodémographique

Cahier n° 1 : Outil d'animation et de démocratie locale, le recensement de population dévoile la Mayenne (mise à jour : janvier 2017, dix pages)

Ce cahier inaugure une collection de dossiers d'analyse sur la Mayenne. Réalisé en partenariat avec le Conseil départemental et la Direction départementale des Territoires, il livre une photographie de la population mayennaise avec un éclairage sur ses évolutions, récentes ou plus lointaines.



Cahier n° 3 : Les personnes dites "âgées" constituent d'abord une ressource – Une évolution "silencieuse" entre 1999 et 2013 (mise à jour : juillet 2016, quatre pages)

Ce troisième cahier de la série, issu du même partenariat, explore également les recensements de population pour mieux connaître les 65 ans ou plus en Mayenne et l'évolution de leurs effectifs, depuis 1990... et jusqu'en 2030.

